

# Sociale samenhang en scheidslijnen door de ogen van Brabanders



# Sociale samenhang en scheidslijnen door de ogen van Brabanders

dr. Susanne Agterbosch  
Koen Vinckx MSc

## Colofon

Het PON heeft dit onderzoek verricht in opdracht van  
Brabant Kennis



### Auteurs

Susanne Agterbosch en Koen Vinckx

### PON Publicatienummer

17-06 / 61795

### Datum

april 2017

### © 2017 het PON, kennis in uitvoering.

Het auteursrecht van deze publicatie berust bij het PON. Gehele of gedeeltelijke overname van teksten is toegestaan, mits daarbij de bron wordt vermeld. Vermenigvuldiging en publicatie in een andere vorm dan dit rapport is slechts toegestaan na schriftelijke toestemming van het PON. Hoewel deze publicatie met de grootst mogelijke zorg is samengesteld, kan het PON geen enkele aansprakelijkheid aanvaarden voor eventuele fouten.

### Meer informatie:

[www.hetpon.nl](http://www.hetpon.nl)



# Inhoudsopgave

1	Aanleiding	5
2	Achtergrond	7
2.1	Maatschappelijke verschillen, ongelijkheid en scheidslijnen?	7
2.2	Focus van het debat	8
2.3	Sociale samenhang en directe solidariteit	10
3	Samenvatting	13
3.1	Vertrouwen	13
3.2	Burgerbetrokkenheid	15
3.3	Attitudes ten aanzien van de samenleving	17
4	Vertrouwen in Brabant	19
4.1	Financiële situaties en vertrouwen in arbeidsmarktpositie	19
4.1.1	Vertrouwen in financiële situatie	19
4.1.2	Vertrouwen in de arbeidsmarktpositie	22
4.1.3	Concluderend	23
4.2	Zelfredzaamheid en vooruitstrevendheid	24
4.2.1	Maatschappelijke ladder	25
4.2.2	Concluderend	26
4.3	Sociaal vertrouwen en vertrouwen in instituties	27
4.3.1	Vertrouwen in instituties	27
4.3.2	Sociaal vertrouwen	29
4.3.3	Samenredzaamheid	30
4.3.4	Concluderend	31
5	De Brabantse samenleving	33
5.1	Typering Brabantse samenleving	33
5.1.1	Waarden	33
5.1.2	Belangen	34
5.1.3	Concluderend	34
5.2	Verschillen in Brabant	35
5.2.1	Tussen groepen	35
5.2.2	Maatschappelijke kansen	36
5.2.3	Maatschappelijke wrijving	37
5.2.4	Concluderend	38
5.3	Waarden ten aanzien van differentiatie	38
6	Burgerbetrokkenheid	41
6.1	Maatschappelijke participatie	41
6.1.1	Lidmaatschap verenigingen of maatschappelijke organisaties	42
6.1.2	Mantelzorg, burenhulp en vrijwilligerswerk	43
6.2	Maatschappelijk initiatief	44
6.3	Concluderend	45

7	Ontmoeting en contact tussen groepen	47
7.1	Verschillende opleidingsniveaus	47
7.2	Contacten tussen mensen met een andere culturele achtergrond	49
7.3	Concluderend	50
	<b>Bijlagen</b>	<b>53</b>
	Bijlage A Onderzoeksverantwoording	55
	Bijlage B Sociale samenhang	57
	<b>Literatuurlijst</b>	<b>59</b>

# 1 Aanleiding

Met het thema *Mind the Gap!* is BrabantKennis een brede verkenning gestart naar verschillen en mogelijke scheidslijnen tussen (groepen) mensen in Brabant en de gevolgen daarvan voor de Brabantse samenleving. Aanleiding voor deze verkenning is de toenemende belangstelling in het politieke, beleidsmatige en publieke debat voor scheidslijnen en tweedeling in Nederland.

In publicaties van de WRR en het SCP<sup>i</sup> wordt naast inkomen en vermogen gewezen op het belang van persoonlijk, sociaal en cultureel kapitaal alsook waardeoriëntaties voor het ontstaan van sociale afstand tussen groepen mensen. Volgens deze rapporten zijn deze verschillen vooral zichtbaar langs de lijnen van opleidingsniveau: de sociale afstand tussen hoog- en laagopgeleiden wordt groter, de levensverwachtingen tussen deze twee groepen lopen steeds verder uiteen en men leeft in toenemende mate in gescheiden werelden.

De door BrabantKennis opgezette verkenning *Mind the Gap!* bestaat uit verschillende deelstudies. Zo heeft Josse de Voogd<sup>ii</sup> de ruimtelijke verschillen in stemgedrag in Brabant geanalyseerd en heeft Atlas voor Gemeenten<sup>iii</sup> de verschillen in Brabant in kaart gebracht op het vlak van inkomen en vermogen, de arbeidsmarkt, het vertrouwen in de medemens en in de landelijke politiek, welzijn en geluk.

Het PON is gevraagd om te kijken naar verschillen vanuit het perspectief van de Brabanders zelf. We bestuderen het burgerperspectief aan de hand van perceptie en zelf-gerapporteerd gedrag; hoe ervaren Brabanders verschillen in Brabant, hoe staan ze in het leven en hoe geven ze hun sociaal gedrag vorm?

Deze rapportage is daarmee het eerste deel van een tweeluik dat het PON in het bredere kader van de verkenning *Mind the Gap!* uitbrengt. Dit eerste deel omvat een beschrijving van de onderzoeksresultaten van een survey gehouden in het kader van deze brede en exploratieve verkenning. In het tweede deel gaan we meer beschouwend in op de vraag hoe solidariteit vorm krijgt in een samenleving waarin verschillen groter lijken te worden en waarin een groter beroep gedaan wordt op samenredzaamheid en eigen verantwoordelijkheid van burgers. Wat betekent dit voor het toekomstperspectief van Brabant?





## 2 Achtergrond

### 2.1 Maatschappelijke verschillen, ongelijkheid en scheidslijnen?

Met het thema *Mind the Gap!* sluit BrabantKennis aan bij de landelijke aandacht en publicaties over toenemende verschillen in de samenleving en de daaruit voortvloeiende maatschappelijke ongelijkheid en potentiële scheidslijnen. In 2013 heeft het Strategiebeeraad Rijksbreed dit thema als één van de belangrijkste opgaven van het komende decennium aangemerkt. Verschillende publicaties waaronder *Hoe ongelijk is Nederland?* (WRR, 2014)<sup>iv</sup>, *Vershil in Nederland* (SCP, 2014)<sup>v</sup> en *Gescheiden werelden?* (SCP/WRR, 2014) volgden en hebben op hun beurt weer geleid tot een toename in media-aandacht. Atlas voor Gemeenten wijst in dit verband op een explosieve groei in het aantal krantenartikelen in Nationale en Brabantse kranten met als onderwerp ongelijkheid en tweedeling (Ponds, Market en van Woerkens, 2016: 11)<sup>vi</sup>.

*Ook het PON had in eerder onderzoek al aandacht voor scheidslijnen in Brabant (Den Hartog, 2014)<sup>vii</sup>. Uit een Brabantpanel in 2013 bleek dat Brabanders de Brabantse samenleving als meer ongelijk typeerden (ten opzichte van een eerdere peiling in 2006). Brabanders ervoeren bovendien sociale spanningen tussen verschillende etnische groeperingen, tussen werkgevers en werknemers, tussen ouderen en jongeren en tussen arm en rijk. Uit de open antwoorden in het onderzoek ten behoeve van het PON jaarboek in 2014 kwam naar voren dat mensen zich zorgen maakten over een toenemende tweedeling tussen arm en rijk. Voor het toekomstige Brabant werd meer gelijkheid gewenst, evenals meer solidariteit tussen mensen.*

Maar waar gaat het eigenlijk over als we het hebben over verschillen, ongelijkheid en scheidslijnen?

#### **Begripsbepaling: verschil, ongelijkheid, scheidslijnen**

Verschillen tussen individuen en groepen kunnen worden afgemeten aan de hand van min of meer objectieve en meetbare aspecten op economisch, sociaal en cultureel vlak. Het gaat dan om de mate van differentiatie op aspecten als inkomen, vermogen, opleidingsniveau en gezondheid, maar ook om verschillen in attitudes, waardeoriëntaties en in de mate van participatie.

Wanneer de vraag wordt gesteld, wanneer deze verschillen leiden tot maatschappelijke ongelijkheid en scheidslijnen wordt het verhaal wat ingewikkelder. Om te kunnen spreken van maatschappelijke scheidslijnen moeten in ieder geval verschillen op meerdere aspecten samenvallen (differentiatie). In een recente theoretische reflectie op dit onderwerp stelt de WRR dat naast differentiatie ook sprake moet zijn van identificatie met de groep en representatie van de groep (WRR, 2017).

Dus op basis van een samenhang tussen verschillen (differentiatie) kunnen groepen worden onderscheiden. Maar alleen wanneer mensen zich bovendien sterk identificeren met een bepaalde groep, er weinig of geen contact is tussen groepen onderling en wanneer er sprake is van politieke en symbolische representatie<sup>1</sup> van een groep in de samenleving, kan gesproken worden van een maatschappelijke scheidslijn (WRR, 2017: 29).

De vraag naar de kritische grens - het punt waarop 'de optelsom van differentiatie, identificatie en representatie zodanig is, dat er niet sprake is van 'slechts' een reeks van verschillen, maar van een heuse maatschappelijke scheidslijn' blijft onbeantwoord. De WRR stelt dat elke keuze hieromtrent arbitrair is en daarmee is het begrip maatschappelijke scheidslijn relatief onbepaald (WRR, 2017: 20).

In deze rapportage ligt de focus op differentiatie tussen individuen en groepen en zullen we de vraag naar het al dan niet aanwezig zijn van maatschappelijke scheidslijnen loslaten. Daar waar BrabantKennis aanspoort rekening te houden met implicaties van differentiatie (Mind the gap!), doen wij in deze studie een stap terug en bestuderen we de wijze waarop (groepen) mensen de samenleving en de eigen positie daarbinnen ervaren (Do we feel a gap?).

## 2.2 Focus van het debat

Zoals we zojuist al aanhaalden is de aandacht voor maatschappelijke verschillen en scheidslijnen de afgelopen jaren flink toegenomen. En dat terwijl er ook bronnen zijn die aantonen dat er op systeemniveau niet zoveel ongelijkheid lijkt te zijn in Nederland.

- Welvaart: het CBS<sup>viii</sup> stelt in 2014 nog dat (hoewel de economische crisis ook in Nederland merkbaar is geworden) Nederland toch nog altijd een van de meest welvarende landen ter wereld is. De koopkracht is relatief hoog, de inkomensongelijkheid is beperkt, er is veel eigenwoningbezit en veel mensen hebben de nodige spaartegoeden.
- Inkomensverschillen: het systeem van herverdeling van inkomen via belastingheffing en sociale uitkeringen maakt dat de verschillen tussen huishoudens in besteedbaar inkomen naar Europese maatstaven klein zijn en al geruime tijd op een vrijwel gelijk niveau blijven (CSB, 2016).
- Toegankelijkheid / institutionele ongelijkheid: Nederland beschikt in vergelijking tot andere landen over een goed en toegankelijk onderwijsstelsel, sociale zekerheid en een goede gezondheidszorg (CBS, 2015).<sup>ix</sup>

Verschillen zijn er natuurlijk wel, waarbij met name opleidingsniveau en arbeidsmarktpositie een belangrijke rol lijken te spelen. Er zijn aanwijzingen dat in Nederland de polarisatie op de arbeidsmarkt tussen hoog- en laagopgeleiden toeneemt (Vrooman et al., 2014: 82-84, 93).

---

<sup>1</sup> De WRR onderscheidt twee vormen van representatie, namelijk politieke representatie (belangenbehartiging in de democratische fora) en epistemologische representatie (de voorstelling van de werkelijkheid in de symbolische ruimte) (WRR, 2017: 23).

Opleidingsniveau blijkt gecorreleerd te zijn met beloning, werkzekerheid, arbeidsomstandigheden, gezondheid en levensverwachting (Dekker, Tiemeijer en Bovens, 2016)<sup>x</sup>. Hoe lager opgeleid, hoe minder de beloning, hoe minder werkzekerheid, hoe minder goed de arbeidsomstandigheden, hoe meer kans op een slecht(er)e gezondheid en hoe lager de levensverwachting. Hoe hoger je opleidingsniveau hoe groter de kans is dat je op deze aspecten beter af bent.

Bovendien lijkt opleidingsniveau niet alleen bepalend voor hoe je leven eruitziet, maar ook voor de wijze waarop je de samenleving ervaart. Het blijkt een indicator voor politieke onvrede; waarbij middelbaar en lager opgeleiden een groter gevoel van machteloosheid kennen binnen ons huidige politieke systeem en een economie, die steeds meer open is (Dekker, Tiemeijer en Bovens, 2016)<sup>xi</sup>. Bovendien gaat een lagere opleiding gepaard met andere of minder sociale vaardigheden en maatschappelijke kennis, waardoor mensen minder het gevoel hebben grip te hebben op hun omgeving (WRR, 2014).

In het spectrum waarbinnen laag- en hoogopgeleiden de uiterste posities innemen bestaat een groot en diffuus middengebied waartoe de meerderheid van de Nederlanders behoort<sup>2</sup> (Dekker, Tiemeijer en Bovens, 2014; Putter, 2016<sup>xii</sup>). Juist daar zijn ontwikkelingen gaande, die risico's met zich mee kunnen brengen: kijkend naar ontwikkelingen op de arbeidsmarkt dan zien we dat juist de banen voor de midden-groepen met een middelbare opleiding het sterkst onder druk staan. Daar waar het aantal banen waarvoor een hoge opleiding vereist is nog toeneemt en het aantal banen waarvoor een lage opleiding vereist is beperkt daalt, neemt het aantal banen voor mensen met een middelbaar opleidingsniveau relatief gezien het sterkst af sinds het begin van de crisis (Ponds, Market en van Woerkens, 2016: 25-28). Bovendien hebben huishoudens met een middeninkomen, waartoe de meeste mensen met een middelbare opleiding behoren, het minst profijt van overheidsuitgaven aan publieke voorzieningen. Dit komt het meest duidelijk naar voren op de woningmarkt<sup>3</sup>: deze is voor middeninkomens minder betaalbaar en toegankelijk (SCP, 2017<sup>xiii</sup>).

Kortom, de bestaansonzekerheid voor mensen met een middelbare opleiding neemt - kijkend naar kansen op de arbeids- en woningmarkt - eerder toe dan af (Dekker, Tiemeijer en Bovens, 2014; Putter, 2016). De vraag is of deze toename in bestaansonzekerheid samengaat met gevoelens van sociale kwetsbaarheid (bijvoorbeeld het vertrouwen in de eigen arbeidsmarktpositie of het gevoel minder zelfredzaam te zijn). Gevoelens van sociale kwetsbaarheid gaan - zo stelt de WRR *Gescheiden werelden* - hebben weer effect hebben op waardeoriëntaties (zoals attitudes ten aanzien van immigratie en de Europese Unie).

---

<sup>2</sup> Volgens CBS Statline was in 2016 33% van de bevolking (15 jaar en ouder) laagopgeleid, 39% middelbaaropgeleid, 28% hoog (gekeken naar hoogst behaald onderwijsniveau).

<sup>3</sup> Dit is een gevolg van het feit dat deze middeninkomens doorgaans een te hoog inkomen hebben om in de sociale sector te huren en daardoor weinig profijt hebben van de huurprijnsbescherming, maar een te laag inkomen hebben om een huis met een hoge woz-waarde te kopen, waardoor ze weinig profijt hebben van de gunstige fiscale behandeling van de eigen woning (SCP, 2017: 150).

Verschillen in de wijze waarop (groepen) mensen de samenleving en hun eigen positie daarbinnen ervaren raakt aan de zorg dat 'onze samenleving langzaam maar zeker uiteenvalt' (Tiemeijer, 2017: 9) en dat de gemeenschapszin wordt aangetast. Vanuit deze zorg is het zinvol om te kijken naar sociale samenhang in Brabant en de focus in deze rapportage zal daarom vooral hierop liggen. Daarbij besteden we specifiek aandacht aan het opleidingsniveau als potentiële differentiërende factor. In de volgende paragraaf werken we dat verder uit.

### 2.3 Sociale samenhang en directe solidariteit

Naast de toegenomen aandacht voor ongelijkheid, scheidslijnen en tweedeling heeft het politieke, beleidsmatige en publieke debat de afgelopen jaren in het teken gestaan van het benutten van het maatschappelijk potentieel (SCP, 2014).<sup>xiv</sup> Om verschillende redenen<sup>xv</sup> is een transformatie in gang gezet waarbij een groter beroep wordt gedaan op het zelforganiserend vermogen en de eigen verantwoordelijkheid van burgers (SCP, 2016).<sup>xvi</sup> Of het nu gaat om invulling van de openbare ruimte, lokale zorgverlening met vrijwilligers, verduurzaming van de energievoorziening of veiligheid en leefbaarheid van de wijk: aan burgers wordt steeds vaker gevraagd mee te denken, mee te doen of zelf met initiatieven te komen. Bovendien wordt in toenemende mate verwacht dat burgers zelf én met inzet van hun sociale netwerk, problemen het hoofd weten te bieden: eerst hulp vragen aan familie, vrienden en burens, daarna komt de overheid of de professional pas in beeld.

De introductie van de participatiesamenleving impliceert een veranderende verhouding tussen indirecte solidariteit (via de overheid) en directe solidariteit (via de samenleving). Waar de overheid uitgaat van universele regelingen en collectieve arrangementen<sup>4</sup>, richt de samenleving zich op een zelfgekozen groep of een zelfgekozen initiatief. Door een groter beroep te doen op samenredzaamheid komt de relatie tussen schenker en ontvanger in de participatiesamenleving weer nadrukkelijker in beeld (RMO, 2013).<sup>xvii</sup> Een belangrijke vraag is wat de gevolgen hiervan zijn voor brede solidariteit en sociale samenhang in onze samenleving. En natuurlijk hoe die solidariteit vorm krijgt in een ogenschijnlijk fragmenterende samenleving. Hoe ontwikkelt zich samenredzaamheid, wie draagt zorg voor wie, wie neemt initiatief en hebben initiatiefnemers oog voor diversiteit?

In deze verkenning focussen we op sociale samenhang (zie bijlage B voor een theoretische duiding van sociale samenhang) in Brabant door te kijken naar attitudes en zelf gerapporteerd gedrag ten aanzien van drie constituerende dimensies van sociale samenhang: (1) mate van vertrouwen, (2) sociaal gedrag of participatie en (3) hoe men tegen elkaar en de samenleving aankijkt. We zijn geïnteresseerd in potentiële verschillen in de wijze waarop (groepen) mensen de samenleving en de eigen positie daarbinnen ervaren en hebben daarbij in het bijzonder aandacht voor het opleidingsniveau en de arbeidsmarktpositie als potentiële differentiërende factoren.

---

<sup>4</sup> Putters (2016) spreekt van een 'sociaal contract' vormgegeven door de verzorgingsstaat en de democratische rechtsstaat.

In figuur 1 zijn hierna de drie dimensies van sociale samenhang uitgewerkt in deel-aspecten en samengebracht in een plaatje, dat daarmee het denkraam voor deze exploratieve verkenning vormt. In het plaatje wordt steeds verwezen naar de hoofdstukken en paragrafen, waarin de resultaten ten aanzien van het specifieke deelaspect omschreven worden.

**Figuur 1** Conceptueel model sociale samenhang



NB: Net als bij het begrip maatschappelijke scheidslijnen zijn er bij het begrip sociale samenhang geen absolute normen of waardendrempels. De kritische grens - wanneer gaat het goed en wanneer niet - betreft een politieke afweging en is daarmee relatief onbepaald. Wel is het mogelijk om te kijken naar ontwikkelingen door de tijd heen en naar verschillen tussen regio's en (groepen) mensen. In deze studie doen we dat vooral langs de lijn van opleidingsniveau en (in minder mate) arbeidsmarktpositie.

## Onderzoeksopzet

Dit rapport is gebaseerd op resultaten uit verschillende onderzoeken. Ten eerste voerde het PON begin 2017 een peiling uit onder 1000 leden van het GFK-panel (zie voor details en methodologische verantwoording bijlage A). In deze peiling is zowel aandacht geweest voor beleving als voor gedrag. Zo is er ingegaan op vertrouwen, attitudes ten aanzien van de samenleving en participatie (zie ook conceptueel model). In deze rapportage hebben we aandacht voor Brabant als geheel, maar kijken we ook specifiek naar twee differentiërende variabelen: opleidingsniveau<sup>5</sup> en arbeidsmarktpositie.

Daarnaast voerde het PON her-analyses uit van de Monitor Sociale Participatie (2014) en eerdere onderzoeken onder het Brabantpanel<sup>6</sup> uit 2006 en 2013, waarin onder andere aandacht uitging naar typering van de Brabantse samenleving. In deze her-analyses is voor enkele relevante variabelen nader onderzocht in hoeverre daarin verschillen optreden naar gelang opleidingsniveau en arbeidsmarktpositie.

In deze rapportage beschrijven we de onderzoeksresultaten uit de meest recente peiling in 2017 en reflecteren we daarop vanuit de resultaten uit de her-analyses, vanuit kennis uit de Monitor Sociale Veerkracht<sup>7</sup> (2016) en vanuit resultaten uit eerdere onderzoeken ten behoeve van de verkenning *Mind the Gap!*. Zo proberen we een voor dit moment (voor zover mogelijk) zo compleet mogelijk beeld te schetsen van sociale samenhang in Brabant en potentiële verschillen in de wijze waarop (groepen) mensen de samenleving en de eigen positie daarbinnen ervaren.

- 
- <sup>5</sup> Opleidingsniveau is volgens de CBS-definitie gecategoriseerd in laag, midden en hoog. Daarbij staat laag voor basisonderwijs, vmbo, de eerste 3 leerjaren van havo/vwo of mbo-1; midden staat voor havo/vwo, mbo-2, mbo-3 en mbo-4; hoog staat voor hbo of wo.
  - <sup>6</sup> Het Brabantpanel is een online panel van ongeveer 3.500 Brabanders die enkele malen per jaar via e-mail uitgenodigd worden om deel te nemen aan een onderzoek. De thema's van deze onderzoeken zijn altijd van sociaal-maatschappelijke aard. Het Brabantpanel is in beheer van het PON en wordt mede mogelijk gemaakt door de Provincie Noord-Brabant.
  - <sup>7</sup> Het PON en Telos hebben in 2016 samen de monitor sociale veerkracht ontwikkeld, waarbij sociale veerkracht gedefinieerd wordt als 'het vermogen van mensen en gemeenschappen om met veranderingen om te gaan en de toegang tot externe hulpbronnen die ze daarbij hebben'. De monitor laat zien hoe de verschillende dragers van sociale veerkracht (persoonlijke, sociale en omgevingshulpbronnen) zich afzonderlijk en in onderlinge samenhang ontwikkelen.

## 3 Samenvatting

Deze rapportage is het eerste deel van een tweeluik dat het PON in het bredere kader van de verkenning *Mind the Gap!* uitbrengt. In deze brede en exploratieve verkenning ligt de focus op sociale samenhang in Brabant. We kijken naar attitudes en zelf gerapporteerd gedrag ten aanzien van drie dimensies: (1) mate van vertrouwen, (2) sociaal gedrag en participatie en (3) hoe men tegen de samenleving aankijkt. We hebben daarbij specifiek onderzocht in hoeverre er verschillen bestaan in de wijze waarop (groepen) mensen de samenleving en de eigen positie daarbinnen ervaren en kijken daarbij in het bijzonder naar opleidingsniveau en arbeidsmarktpositie als potentiële differentiërende factoren.

### 3.1 Vertrouwen

We hebben gekeken naar verschillende aspecten van vertrouwen. We stellen ons de vraag in hoeverre ontwikkelingen op de arbeidsmarkt en als afgeleide daarvan ontwikkelingen op het gebied van inkomen (beloning) leiden tot gevoelens van onzekerheid bij mensen. Verschillende studies wijzen op het opleidingsniveau van mensen als belangrijke differentiërende factor: de beloning, werkzekerheid en arbeidsomstandigheden verschillen tussen laag- en hoogopgeleiden. Bovendien lijkt de bestaanszekerheid voor mensen met een middelbare opleiding in toenemende mate onder druk te staan. Wat betekent dat voor vertrouwen? En voor gevoelens van sociale kwetsbaarheid?

#### 1 Zelfvertrouwen: financiële situatie en arbeidsmarktpositie

In het algemeen gaat het goed in Brabant als we kijken naar de ontwikkeling van de eigen financiële situatie en eventuele zorgen daaromtrent. In termen van het bruto jaarinkomen neemt de welvaart in Brabant 2013 eerder toe dan af. Wel zien we dat de lagere opleidingsgroepen en de groep niet-werkenden sinds 2013 vaker een achteruitgang in bruto jaarinkomen ervaren, terwijl hoogopgeleiden relatief vaak een vooruitgang rapporteren. Deze differentiatie in inkomensontwikkeling vertaalt zich voor de lagere opleidingsgroepen niet door in financiële zorgen: Brabanders hebben weinig tot geen financiële zorgen ongeacht hun opleidingsniveau.

Voor de groep niet-werkenden ligt dat anders. Niet-werkenden (werkloos, werkzoekend en bijstand) ervaren meer financiële zorgen dan alle andere respondenten, wat correspondeert met de onzekere arbeidsmarktpositie waarin zij verkeren.

Wanneer we kijken naar het vertrouwen in de continuïteit van de eigen arbeidsmarktpositie dan zien we dat mensen met een lage opleiding minder vertrouwen hebben. Dit gaat bovendien samen met negatieve attitudes ten aanzien van arbeidsconcurrentie: men heeft een meer negatieve houding ten aanzien van het verdwijnen van de grenzen en het meer open worden van de economie.

## 2 Zelfvertrouwen: zelfredzaamheid

Ongeveer 70% van de inwoners van Noord-Brabant is als zelfredzaam te typeren. Zij zijn in staat regie te voeren over hun leven, passen zich makkelijk aan en kunnen en willen hun netwerk inzetten bij het oplossen van eventuele problemen. Het aandeel zelfredzamen is groter onder hoogopgeleiden dan onder laagopgeleiden. Dat wil echter nog niet zeggen dat de groep laagopgeleiden niet zelfredzaam zou zijn, ook onder de groep laagopgeleiden zegt zo'n tweederde van de mensen zelfredzaam te zijn.

De meeste Brabanders plaatsen zich bovendien aan de bovenkant van de maatschappelijke ladder. Ook hier zijn opleidingsniveau en arbeidsmarktpositie bepalende factoren voor de gepercipieerde positie in de maatschappij. Laagopgeleiden en niet werkenden (werkloos, werkzoekend en bijstand) plaatsen zichzelf lager op de maatschappelijke ladder. Er is bovendien een verband met geluk: mensen die zich hoger plaatsen op de maatschappelijke ladder voelen zich ook gelukkiger.

## 3 Sociaal en institutioneel vertrouwen

Over het algemeen ligt het institutioneel vertrouwen in Brabant onder de 50%. Ruim een derde van de Brabanders (36%) heeft vertrouwen in de nationale overheid. Het vertrouwen in de lokale politiek is groter: 45% van de mensen heeft aangegeven vertrouwen te hebben in de manier waarop de gemeente wordt bestuurd. Laagopgeleiden hebben in vergelijking met hoogopgeleiden vaker het idee dat de overheid onvoldoende voor hen doet (52%) en dat ze geen invloed hebben op wat de overheid doet (70%). Het gevoel dat *'de overheid te weinig doet voor mensen zoals ik'* hangt samen met stemgedrag: mensen die vinden dat de overheid te weinig voor hen doet, zijn vaker van plan op de (grotere) oppositiepartijen (PVV, SP) te stemmen.

In tegenstelling tot het institutioneel vertrouwen is het sociaal vertrouwen onder de Nederlandse bevolking in de periode 2002-2012 structureel toegenomen<sup>8</sup>. Uit onze recente peiling blijkt dat het sociaal vertrouwen in Brabant behoorlijk hoog is: ruim twee derde van de respondenten heeft vertrouwen in de medemens. Het vertrouwen in de medemens correleert met opleidingsniveau. Zo zien we bijvoorbeeld dat laagopgeleiden vaker aangeven *'dat je niet voorzichtig genoeg kunt zijn in de omgang met mensen'* en minder vaak dat *'er altijd nog mensen zijn die bereid zijn een ander te helpen'*.

Wanneer we kijken naar vertrouwen in de directe eigen leefomgeving, dan kunnen we Brabanders als behoorlijk samenredzaam typeren. Zo heeft 73% van de respondenten vertrouwen dat we het met elkaar regelen in de eigen omgeving en denkt 84% een beroep te kunnen doen op de omgeving als ze hulp nodig hebben. Opvallend is dat we hierin slechts marginale verschillen naar opleidingsniveau vinden. Opleidingsniveau blijkt dus wel bepalend voor sociaal vertrouwen in meer algemene zin, maar niet voor vertrouwen in de directe eigen omgeving.

---

<sup>8</sup> Het beeld in Brabant is gelijk aan dat van de rest van Nederland volgens cijfers van het COB en het CBS.



## 3.2 Burgerbetrokkenheid

Naast vertrouwen besteden we aandacht aan verschillende vormen van burgerbetrokkenheid (als tweede component van sociale samenhang). We kijken daarbij naar verschillen naar opleidingsniveau en besteden aandacht aan de vraag of er een correlatie is met aspecten van vertrouwen. Vanuit de gedachte dat vertrouwen mede bepalend is voor de bereidheid en wens tot participatie en samenredzaamheid. De onderliggende gedachte is dat vertrouwen in jezelf, je omgeving en in overheden, van invloed is op de mate waarin mensen participeren en samen optrekken.

### 1 Maatschappelijke participatie

De maatschappelijke participatie van Brabanders is behoorlijk groot: het merendeel van de Brabanders (69%) is lid van een hobby- of vrijetijdsvereniging of van een maatschappelijke organisatie. Bijna de helft van de Brabanders (48%) heeft de afgelopen 12 maanden (intensief of incidenteel) mantelzorg verricht en wanneer we kijken naar het percentage mensen dat vrijwilligerswerk doet, dan zien we dat dat is gestegen van 31% in 2009 en 45% in 2014 naar iets meer dan de helft van de Brabanders nu (52%).

Het blijkt dat hoger opgeleiden vaker lid zijn van een vereniging dan lager opgeleiden. Dit geldt zowel voor het lidmaatschap van hobby- of vrijetijdsvereniging (63% van de hoogopgeleiden versus 38% van de laagopgeleiden) als voor het lidmaatschap van een maatschappelijk geëngageerde organisatie (39% van de hoogopgeleiden versus 24% van de laagopgeleiden). Ook doen mensen met een hogere opleiding vaker vrijwilligerswerk.

Echter, voor mantelzorg vinden we een tegengestelde correlatie. Mensen met een lagere en middelbare opleiding verlenen vaker zorg aan een hulpbehoevende naaste dan mensen met een hoge opleiding. Dit zou verklaard kunnen worden door een grotere mate van hulpbehoevendheid onder deze groep (opleiding correleert met gezondheid en levensverwachting) en/of minder beschikbaarheid van financiële middelen om externe hulp in te schakelen.

We zien een correlatie tussen lidmaatschap in het verenigingsleven en verschillende aspecten van vertrouwen. Mensen die geen lid zijn van een vereniging hebben minder vaak vertrouwen in de medemens, in politie en justitie en zijn minder vaak dan gemiddeld zelfredzaam. Over de causaliteit van bovengenoemde verbanden kunnen we op basis van deze verkenning geen uitspraken doen. Leidt het lidmaatschap van een plaatselijke sportvereniging tot meer vertrouwen in de medemens of in politie en justitie? Verschillende onderzoeken laten zien dat vrijwillig lidmaatschap weinig effect heeft op het algemeen vertrouwen. Wellicht is de causaliteit eerder andersom: mensen met meer vertrouwen worden eerder lid van een vereniging (Stolle 2003<sup>xviii</sup>; Bekkers 2012<sup>xix</sup>; Van Ingen en Bekkers 2014<sup>xx</sup>). Dit laatste steunt de gedachte dat het elkaar kennen, begrijpen en vertrouwen belangrijke voorwaarden vormen voor de bereidheid en wens tot maatschappelijke participatie.

Voor laagopgeleiden komen deze aspecten samen: zij hebben minder sociaal en institutioneel vertrouwen, zijn net iets minder vaak zelfredzaam zijn én minder vaak lid zijn van een vereniging.

## 2 Maatschappelijke initiatief

We hebben ook gekeken naar maatschappelijk initiatief. Een kwart van de Brabanders heeft zich de afgelopen 12 maanden ingezet voor de leefomgeving, waarvan 6% als initiatiefnemer. Initiatiefnemers blijken vaker middelbaar of hoog opgeleid te zijn. Tevens zien we dat onder hoogopgeleiden het percentage initiatiefnemers hoger ligt dan onder laagopgeleiden.

Daarnaast weten we uit de Monitor Sociale Participatie (2014) dat lager opgeleiden vaker aangeven zich niet in te willen zetten voor de eigen leefomgeving (39% versus 24% van de middelbaaropgeleiden en 19% van de hoogopgeleiden).

Dit betekent dat het met name de hoogopgeleiden zijn, die door in de eigen omgeving initiatieven te organiseren invulling geven aan actief burgerschap (zie ook Van Stokkom, 2006<sup>xxi</sup>; Vermeij en Gieling, 2006: 265<sup>xxii</sup>). Deze initiatieven kunnen invulling geven aan nieuwe vormen van directe solidariteit, maar dat vereist dat ook mensen met een andere achtergrondkenmerken gaan participeren (laagopgeleiden, werklozen en/of mensen met een migratieachtergrond). De vraag is in hoeverre dit ook gebeurt of dat de geconstateerde selectiviteit onder initiatiefnemers de ongelijkheid juist vergroot.

## 3 Ontmoeting en segregatie

We hebben gezien dat mensen met een lage opleiding minder vaak lid zijn van een vereniging, minder sociaal en institutioneel vertrouwen hebben én ook iets minder vaak zelfredzaam zijn. Ook zagen we dat mensen met een hoge opleiding vaker initiatiefnemer zijn binnen een maatschappelijk initiatief. De vraag, die we ons stellen is of de gevonden selectiviteit de ongelijkheid binnen de participatiesamenleving vergroot. Vanuit die vraag is het zinvol om te kijken naar ontmoeting en contact tussen mensen met mensen met een (heel) ander opleidingsniveau en met mensen met een andere culturele achtergrond.

Meer dan de helft (58%) van de respondenten ziet op regelmatige basis mensen met een (heel) ander opleidingsniveau (zien in de zin van fysiek contact, zoals op bezoek gaan, bezoek ontvangen, buitenshuis ontmoeten en dergelijke). Een derde van de respondenten (32%) ziet regelmatig mensen met een andere culturele achtergrond. Hoogopgeleiden hebben met beide groepen significant meer contact, laagopgeleiden significant minder.

Laagopgeleiden geven voor beide groepen ook vaker aan dat deze niet bij hen in de buurt wonen. Voor wat betreft ontmoeting met mensen met een (heel) ander opleidingsniveau sluit dit aan bij de bevinding van Atlas voor Gemeenten, dat lagere inkomens (en dus vaak ook lager opleidingsniveau) gesegregeerd leven en dus minder kans hebben op ontmoeting met mensen met een hoger opleidingsniveau met een vaak bijpassend hoger inkomen.

Voor wat betreft ontmoeting met mensen met een andere culturele achtergrond is het opvallend dat lager opgeleiden vaker aangeven dat mensen met een andere culturele achtergrond niet bij hen in de buurt wonen. Uit CBS Statline blijkt immers dat mensen met een andere culturele achtergrond in termen van niet-Westerse allochtonen vaker laagopgeleid zijn. Dat betekent dat voor deze groep mensen de kans op een laag inkomen, het wonen in buurten met goedkope woningen evenals het ontmoeten van andere laagopgeleiden in lagere arbeidssectoren groter is.

### 3.3 Attitudes ten aanzien van de samenleving

Tot slot hebben we gekeken naar de wijze waarop Brabanders de samenleving ervaren: do we feel the gap? Om te beginnen hebben we Brabanders gevraagd hoe zij het huidige Brabant typeren en hoe ze vinden dat de Brabantse samenleving er over 25 tot 50 jaar uit zou moeten zien.

Welke waarden en belangen zien we terug in het Brabant van nu en welke waarden en belangen worden belangrijk gevonden voor het toekomstige Brabant? Vervolgens hebben we doorgevraagd op de aanwezigheid van verschillen. Zien Brabanders verschillen tussen groepen in de samenleving? Verwachten ze verschillen in maatschappelijke kansen tussen deze groepen? En wat vindt men daar dan van?

#### 1 Typering van de Brabantse samenleving

De toegenomen aandacht voor ongelijkheid en scheidslijnen in het politieke, beleidsmatige en publieke debat zien we niet meteen terug in de algemene typering van de Brabantse samenleving. Brabanders zijn de samenleving - anno 2017 - juist als iets meer solidair gaan typeren met iets meer aandacht voor de kwaliteit van het bestaan in vergelijking met de jaren 2006 en 2013. Ook vinden Brabanders de samenleving in 2017 niet meer of minder (on)gelijk.

Over het gewenste Brabant zien we de afgelopen 10 jaar steeds eenzelfde beeld verschijnen: het gewenste Brabant is zelfstandig en ondernemend, heeft meer aandacht voor solidariteit en de kwaliteit van bestaan en is gericht op een eerlijkere verdeling. Brabanders zien graag dat in de politieke besluitvorming meer nadruk komt te liggen op het sociale en het langetermijnbelang.

#### 2 Verschillen in Brabant

Tegelijkertijd zien we dat Brabanders het gevoel hebben dat verschillen tussen groepen in de samenleving toenemen en dat er steeds meer mensen zijn, die niet kunnen meedoen in de maatschappij. Interessant is de afwijkende positie van hoger opgeleiden in vergelijking met lager en middelbaaropgeleiden. Over het algemeen hebben hoogopgeleiden (veel) minder het idee dat de verschillen tussen groepen in de samenleving toenemen en dat mensen niet meer kunnen meedoen in de maatschappij. Dit is een interessant resultaat, aangezien we zojuist concludeerden dat het met name de hoogopgeleiden zijn, die als initiatiefnemer kunnen zorgen voor nieuwe vormen van directe solidariteit. Het roept opnieuw de vraag op hoe de komende jaren de directe solidariteit vorm krijgt: is er genoeg oog voor sociale inclusie?

Wanneer we meer in detail kijken naar ervaren verschillen in maatschappelijke kansen tussen specifieke tegengestelde groepen dan zien we dat mensen niet alleen verschillen in kansen verwachten, maar deze overwegend ook als problematisch ervaren: met name verschillen in maatschappelijke kansen tussen mensen met en zonder migratieachtergrond en tussen arme en rijke mensen springen eruit. Dit geldt voor alle opleidingsniveaus in dezelfde mate.

### 3 Waarden ten aanzien van differentiatie

Mensen ervaren Brabant dus niet als meer (on)gelijk, maar zien wel verschillen in maatschappelijke kansen tussen bepaalde groepen in de samenleving, waarbij met name verschillen in maatschappelijke kansen tussen mensen met en zonder migratieachtergrond en tussen arme en rijke mensen eruit springen.

Maar welke waarden heeft men persoonlijk ten aanzien van differentiatie? In hoeverre wordt bijvoorbeeld de aanwezigheid van verschillende culturen geoorloofd of hinderlijk gevonden.

De helft van de Brabanders geeft aan geen nadelen te ondervinden van de aanwezigheid van verschillende culturen in de Brabantse samenleving. Ongeveer een vijfde van de respondenten is wel van mening dat zij vooral nadelen ondervinden. Dit geldt sterker voor laagopgeleiden en voor mensen zonder (vaste) positie op de arbeidsmarkt (werkloos, werkzoekend, bijstand). Kennelijk ervaren deze groepen andere culturen eerder als last ten opzichte van hogere opgeleiden en mensen met een betere arbeidsmarktpositie. Tegelijkertijd zien we dat een minderheid (ongeveer een derde) van de respondenten vindt dat mensen met een andere culturele achtergrond in Nederland moeten kunnen leven met behoud van eigen cultuur. We zien hier eenzelfde verband met opleidingsniveau: laagopgeleiden zijn minder vaak deze mening toegedaan.

Tot slot zien we ook - passend bij het wensbeeld van een meer solidaire samenleving - dat ruim 80% van de Brabanders van mening is dat mensen zorg zouden moeten dragen voor kwetsbaren in de samenleving. Wie de kwetsbaren zijn blijft daarbij ongedefinieerd. Wel geeft dit - samen met de stijgende lijn in het vrijwilligerswerk - hoop voor de volhoudbaarheid van de directe solidariteit in Brabant.

## 4 Vertrouwen in Brabant

In dit hoofdstuk kijken we naar verschillende aspecten van vertrouwen. We stellen ons de vraag in hoeverre ontwikkelingen op de arbeidsmarkt en als afgeleide daarvan ontwikkelingen op het gebied van inkomen (beloning) leiden tot gevoelens van onzekerheid bij mensen. Verschillende studies wijzen op het opleidingsniveau van mensen als belangrijke differentiërende factor: de beloning, werkzekerheid en arbeidsomstandigheden verschillen tussen laag- en hoogopgeleiden. Bovendien lijkt de bestaanszekerheid voor mensen met een middelbare opleiding in toenemende mate onder druk te staan. Wat betekent dat voor vertrouwen? En voor gevoelens van sociale kwetsbaarheid?

In paragraaf 4.1 in gaan we in op het vertrouwen in de eigen financiële situatie en op het vertrouwen in de eigen arbeidsmarktpositie. In paragraaf 4.2 kijken we vervolgens naar het zelfvertrouwen van mensen (gebaseerd op de mate van zelfredzaamheid en zelfplaatsing op de maatschappelijke ladder). Tot slot omschrijft paragraaf 4.3 de resultaten op het vlak van het sociaal en institutioneel vertrouwen.

### 4.1 Financiële situaties en vertrouwen in arbeidsmarktpositie

Uit een verkenning van feitelijke ontwikkelingen op de arbeidsmarkt blijkt (Ponds, Market en van Woerkens, 2016) dat de verschillen tussen mensen met een relatief sterke arbeidsmarktpositie en een relatief zwakke arbeidsmarktpositie toenemen. Lager opgeleiden hebben vaker last van de flexibilisering van arbeidscontracten en de beschikbaarheid van banen in het middensegment staat onder druk. Waar de werkloosheid onder laagopgeleiden altijd al hoger was, neemt sinds 2009 ook de werkloosheid onder middelbaaropgeleiden relatief gezien toe en de kans op werk af. De bestaanszekerheid onder middelbaaropgeleiden lijkt daarmee wat af te nemen, al leiden deze ontwikkelingen vooralsnog niet tot toenemende verschillen in inkomen tussen mensen met verschillende opleidingsniveaus (Ponds, Market en van Woerkens, 2016: 8). Hiermee sluit het beeld in Brabant aan bij het beeld in de rest van Nederland: de verschillen tussen huishoudens in besteedbaar inkomen zijn naar Europese maatstaven klein en blijven al geruime tijd op een vrijwel gelijk niveau (CSB, 2016).

#### 4.1.1 Vertrouwen in financiële situatie

We hebben respondenten van het Brabantpanel gevraagd hoe het bruto jaarinkomen van het huishouden waartoe ze behoren sinds 2013 is veranderd én naar de mate waarin men financiële zorgen ervaart.

In termen van het bruto jaarinkomen neemt de welvaart in Brabant eerder toe dan af. Voor bijna de helft (47%) van de Brabanders geldt dat het bruto jaarinkomen sinds 2013 is gestegen. Ongeveer een kwart (26%) van de huishoudens rapporteert een achteruitgang.

Maar dit geldt niet in dezelfde mate voor de verschillende opleidingsniveaus. Als we uitsplitsen naar opleidingsniveau (tabel 1) dan zien we dat lager opgeleiden in vergelijking met middelbaar of hoger opgeleiden (significant) vaker aangeven dat hun inkomen erop achteruit is gegaan of dat het gelijk is gebleven. Voor de categorie hoger opgeleiden geldt juist dat het bruto jaarinkomen (veel) vaker is gestegen. Ook wanneer we uitsplitsen naar arbeidsmarktpositie zien we duidelijke verschillen. Vooral mensen in loondienst en in iets mindere mate zelfstandigen geven aan dat zij erop vooruit zijn gegaan. Terwijl de niet-werkenden (werkloos, werkzoekend en bijstand) en de gepensioneerden een achteruitgang rapporteren.

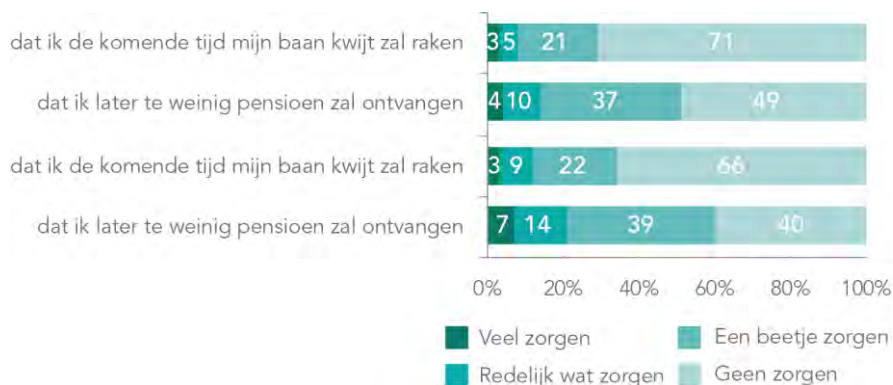
**Tabel 1** Bruto jaarinkomen ten opzichte van 2013 - naar opleidingsniveau en arbeidsmarktpositie

Is het Bruto jaarinkomen van uw huishouden sinds 1 januari 2013 veranderd of gelijk gebleven?		Achteruit gegaan	Gelijk gebleven	Vooruit gegaan
Opleidingsniveau	Laag	35	38	27
	Midden	24	29	47
	Hoog	20	16	63
Arbeidsmarktpositie	Zelfstandige	25	30	45
	Loondienst	15	19	66
	Werkloos/werkzoekend/ bijstand	58	27	15
	Overig	30	32	39
	Gepensioneerd	41	43	15
<b>Totaal</b>		<b>26</b>	<b>28</b>	<b>47</b>

Het is interessant om te kijken of de gevonden verschillen in inkomensontwikkeling corresponderen met verschillen in de mate waarin mensen financiële zorgen ervaren. Hoe lager opgeleid, hoe groter de kans dat het bruto jaar inkomen sinds 2013 is gedaald. Is het ook zo dat lager opgeleide mensen vaker financiële zorgen hebben? Dat blijkt niet zo te zijn. Brabanders hebben gemiddeld genomen weinig tot geen financiële zorgen<sup>9</sup> ongeacht hun opleidingsniveau. Deze relatief rooskleurige situatie staat in redelijk contrast met het beeld dat uit eerder PON-onderzoek (2013) naar voren kwam. In 2013, te midden van de financiële crisis, was bijna 40% van de Brabanders met een betaalde baan bezorgd deze kwijt te raken (tegen 8% van alle respondenten nu) en dacht 27% van de respondenten dat hun financiële situatie nog slechter zou worden (tegen 14% nu in 2017).

<sup>9</sup> Een peiling onder het Brabantpanel (n-1053) (eind december 2016) laat eenzelfde beeld zien: 80% van de Brabanders maakt zich weinig tot geen zorgen dat de eigen financiële situatie slechter zal worden.

**Figuur 2** Ik maak me zorgen... (%)



We vinden wel verschillen wanneer we differentiëren naar arbeidsmarktpositie. Niet-werkenden (werkloos, werkzoekend en bijstand) maken zich (significant) vaker zorgen over een mogelijke verslechtering van de financiële situatie (39% van deze groep mensen maakt zich hier redelijk tot veel zorgen over). Ook maakt deze groep zich zorgen dat zij de komende tijd spaargeld zal moeten aanspreken of zal moeten lenen (41% van deze groep mensen maakt zich hier redelijk tot veel zorgen over). Deze percentages liggen duidelijk lager onder de groep zelfstandigen en mensen in loondienst, waarvan maar 10% zich redelijk tot veel zorgen maakt over de financiële situatie en 8% over het aanspreken van spaargeld of het moeten lenen om rond te kunnen komen.

### Geluk

Dat het anno 2017 over het algemeen goed gaat met het vertrouwen in de eigen financiële situatie heeft wellicht ook een breder effect. De resultaten van ons onderzoek bevestigen de suggestie uit de verkenning van Atlas voor Gemeenten dat een gebrek aan geldzorgen wellicht ook gelukkig maakt (Ponds, Market en van Woerkens, 2016: 79). Tabel 3 laat zien dat voor vrijwel alle financiële zorgen geldt, dat wanneer men zich geen zorgen maakt, het geluksniveau het hoogst is en dat wanneer men zich veel zorgen maakt, het geluksniveau het laagst is. De kolom met correlaties toont aan dat voor alle stellingen (significant) geldt dat hoe meer zorgen, hoe lager het geluksniveau.

Kijken we naar de ontwikkeling in het algehele geluksniveau<sup>xxiii</sup> in Brabant dan zien we een stijging ten opzichte van 2010/2011<sup>xxiv</sup>. Waar het dagelijks geluk in 2010 op gemiddeld een 6,4 werd gewaardeerd ligt deze waardering in 2017 op een 7,4 (gemiddelde levenssatisfactie in Europa is 7,1). Brabant is momenteel dus vrij gelukkig.

**Tabel 2** Geluksniveau op schaal 0-10

Rapportcijfer	2010/2011	2015	2017
Hoe gelukkig voelt u zich vandaag?	6,4	7,3	7,4
Hoe gelukkig voelde u zich de afgelopen maand?	6,0	7,2	7,2

Tabel 3 Ik maak me zorgen... - naar geluk

Ik maak me zorgen...	Hoe gelukkig voelt u zich vandaag (0-10)?				Correlatie
	Geen zorgen	Beetje zorgen	Redelijk zorgen	Veel zorgen	
... dat ik in de komende tijd mijn baan kwijt zal raken	7,5	7,3	6,7	7,0	-,146*
... dat mijn financiële situatie slechter zal worden	7,7	7,4	6,8	6,1	-,287*
... dat ik de komende tijd spaargeld aan moet spreken of moet gaan lenen om rond te kunnen komen	7,6	7,3	6,9	6,6	-,202*
... dat ik later te weinig pensioen zal ontvangen	7,6	7,4	7,0	7,0	-,165*

\* Significante correlatie.

#### 4.1.2 Vertrouwen in de arbeidsmarktpositie

Brabanders voelen zich over het algemeen zeker over hun eigen arbeidsmarktpositie. Zo is 77% van de respondenten van mening dat het eigen opleidingsniveau goed genoeg is om aan het werk te kunnen blijven (8% denkt dat dat niet zo is). En bijna twee derde (62%) van de respondenten verwacht binnen een half jaar een baan te vinden, wanneer men op zoek zou moeten gaan naar ander werk (23% denk dat dat niet zo is).

Echter, wanneer we differentiëren naar opleidingsniveau (figuur 3) dan komen er duidelijk verschillen naar voren. We zien dat het vertrouwen in de eigen arbeidsmarktpositie positief correleert met het opleidingsniveau. Ongeveer een kwart van de lager opgeleiden (23%) acht het eigen opleidingsniveau niet goed genoeg om aan het werk te kunnen blijven (tegen 9% van de middelbaar opgeleiden en 1% van de hoogopgeleiden). Weliswaar zegt ruim 50% van de laagopgeleiden dat het eigen opleidingsniveau wel goed genoeg is, maar dat wijkt significant af van mensen met een hoger opleidingsniveau: van de hoogopgeleiden is bijna 90% van mening dat het eigen opleidingsniveau goed genoeg is (de middelbaaropgeleiden nemen een tussenpositie in).

Als we de huidige arbeidsmarktpositie van mensen in ogenschouw nemen, dan valt meteen op, dat de groep niet-werkenden (werkeloos, werkzoekend, bijstand) op dit thema grote gelijkens vertoont met de laagopgeleiden. Ook deze groep is significant minder zeker over de eigen arbeidsmarktpositie.

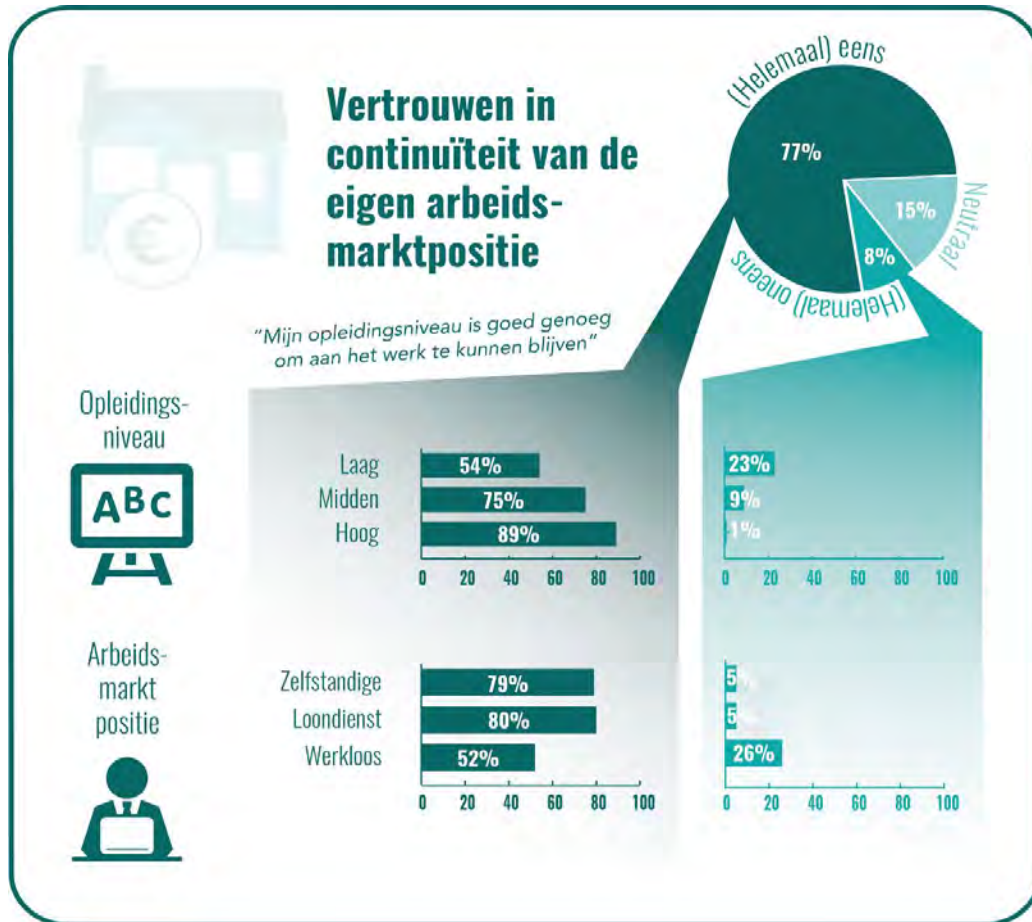
Laagopgeleiden in Brabant zijn in vergelijking met mensen met een hogere opleiding dus veel minder zeker dat hun arbeidsmarktpositie goed genoeg is. Het is denkbaar dat deze onzekerheid samengaat met een negatieve houding ten aanzien van het verdwijnen van de grenzen en het meer open worden van de economie.



Deze houding verschilt inderdaad sterk naar opleidingsniveau: laagopgeleiden verwachten vaker nadelen te ondervinden (44%) dan middelbaaropgeleiden (24%) en hoogopgeleiden (14%).

Slechts 23% van de laagopgeleiden denkt geen nadelen te ondervinden, tegenover 69% van de hoogopgeleiden. Deze correlatie correspondeert met landelijke bevindingen (Dekker, Tiemeijer en Bovens, 2016).

**Figuur 3** Vertrouwen in continuïteit van de eigen arbeidsmarktpositie



\* Omdat de categorieën overig en gepensioneerd geen werk hebben, zijn voor deze groepen geen percentages gepresenteerd op de vraag of hun opleidingsniveau goed genoeg is om aan het werk te blijven.

#### 4.1.3 Concluderend

Concluderend kunnen we stellen dat het in zijn algemeenheid goed gaat in Brabant als we kijken naar de ontwikkeling van de eigen financiële situatie en eventuele zorgen daaromtrent. In termen van het bruto jaarinkomen neemt de welvaart in Brabant eerder toe dan af.

Wel zien we dat de lagere opleidingsgroepen en de groep niet-werkenden sinds 2013 vaker een achteruitgang in bruto jaarinkomen ervaren, terwijl hoogopgeleiden relatief vaak een vooruitgang rapporteren. Deze differentiatie in inkomensontwikkeling vertaalt zich voor de lagere opleidingsgroepen niet door in financiële zorgen: Brabanders hebben weinig tot geen financiële zorgen ongeacht hun opleidingsniveau. Voor de groep niet-werkenden ligt dat anders. Niet-werkenden (werkloos, werkzoekend en bijstand) ervaren aanzienlijk meer financiële zorgen dan alle andere respondenten, wat correspondeert met de onzekere arbeidsmarktpositie waarin zij verkeren.

Wanneer we kijken naar het vertrouwen in de eigen arbeidsmarktpositie dan zien we dat mensen met een lagere opleiding wel minder vertrouwen hebben. Dit gaat bovendien samen met een meer negatieve houding ten aanzien van het verdwijnen van de grenzen en het meer open worden van de economie.

## 4.2 Zelfredzaamheid en vooruitstrevendheid

In dit onderzoek gaan we ervan uit dat bij het bestuderen van bestaanszekerheid ook houdingsaspecten van belang zijn. Meer specifiek hebben we mensen bevroegd op zelfredzaamheid en vooruitstrevendheid (PON/Telos 2016). In welke mate zijn mensen in staat om regie te voeren over hun leven, zich aan te passen aan nieuwe situaties en kunnen en willen mensen hun sociale netwerk inzetten bij het oplossen van eventuele problemen? Uit de Monitor Sociale Veerkracht (PON/Telos, 2016) blijkt dat 70% van de inwoners van Noord-Brabant zelfredzaam en vooruitstrevend zijn. Zij vertrouwen erop zich te kunnen redden in veranderende situaties.

Figuur 4 Zelfredzaamheid/vooruitstrevendheid, monitor sociale veerkracht, 2016



Uit het onderzoek van 2017 blijkt dat de mate van zelfredzaamheid en vooruitstrevendheid verschilt per opleidingsniveau.

In totaal geeft 68% van de respondenten aan dat als er iets mis gaat, men gemakkelijk de draad kan oppakken. Laagopgeleiden rapporteren dit net iets minder vaak (64%) dan hoogopgeleiden (72%). Ook geeft het merendeel van de respondenten (71%) aan dat men zich goed kan aanpassen aan nieuwe situaties.

Opnieuw ligt dit percentage voor mensen met een lager opleidingsniveau net wat lager (65%) dan voor hoger opgeleiden (76%). De middelbaar opgeleiden nemen op beide stellingen een tussenpositie in, maar zitten qua percentages dichterbij de hoog- dan op de laagopgeleiden.

Tot slot zien we dat 28% van de respondenten het gevoel heeft weinig grip te hebben op de toekomst, dit percentage is wel beduidend (significant) hoger onder laagopgeleiden (41%) dan onder hoogopgeleiden (17%). De middengroep zit er precies tussen in.

Al met al komen de bevindingen overeen met het beeld dat uit de Monitor Sociale Veerkracht van 2016 naar voren komt: 70% van de inwoners van Noord-Brabant is als zelfredzaam te typeren. Wel is er een positieve correlatie met het opleidingsniveau. De groep lager opgeleiden zijn niet zo zeer niet zelfredzaam, maar wel net iets minder vaak zelfredzaam.

Gemiddeld genomen vindt 28% van de Brabanders veranderingen in de samenleving (aspect van vooruitstrevendheid) te snel gaan. Laagopgeleiden (42%) vinden dit veel vaker dan hoogopgeleiden (19%). Tegelijkertijd valt op dat het merendeel van de respondenten (68%) graag vasthoudt aan het vertrouwde. Ook dit geldt sterker voor laagopgeleiden dan voor hoogopgeleiden (80% ten opzichte van 59%). Het mee kunnen komen met veranderingen in de samenleving correleert dus met het opleidingsniveau. De middelbaaropgeleiden nemen een tussenpositie in, maar lijken qua beantwoording sterk op de hoogopgeleiden. Dit betekent dat met name laagopgeleide mensen het lastiger vinden om mee te komen met veranderingen in de samenleving.

**Figuur 5** Kunt u aangeven in hoeverre u het eens bent met de volgende stellingen?



Brabanders plaatsen zichzelf bovenaan de maatschappelijke ladder (men geeft zichzelf gemiddeld een 6,7). Er zijn maar weinig mensen, die zichzelf onderaan de ladder plaatsen en ook weinig mensen die zichzelf helemaal bovenaan de ladder plaatsen. De grootste groep plaatst zichzelf in stratum 7 en ook strata 6 en 8 zijn goed gevuld. Bevindingen van het SCP (2014) laten nagenoeg eenzelfde beeld zien voor Nederland (SCP, 2014: 23). Het beeld komt ook overeen met cijfers uit een internationaal vergelijkend onderzoek uit 2004, waaruit blijkt dat mensen zichzelf het meest in het midden plaatsen en vrijwel niet helemaal onder- of bovenaan de maatschappelijke ladder (Evans & Kelley, 2004).

Wanneer we differentiëren naar opleidingsniveau dan zien we dat mensen met een minder hoog opleidingsniveau (zowel laag- als middelbaaropgeleiden) en met een mindere arbeidsmarktpositie (werkloos, werkzoekend, bijstand) zich lager plaatsen op de maatschappelijke schaal. Opleidingsniveau en participatie op de arbeidsmarkt lijken dus bepalende factoren voor de gepercipieerde positie in de maatschappij. We zien daarbij ook een verband met geluk: mensen die zich hoger plaatsen op de maatschappelijke ladder voelen zich ook (significant) gelukkiger.

Figuur 6 Geluk en ingeschatte positie op de maatschappelijke ladder



#### 4.2.2 Concluderend

Zowel uit de Monitor Sociale Veerkracht als uit het recente onderzoek blijkt dat ongeveer 70% van de inwoners van Noord-Brabant als zelfredzaam te typeren is. Wel zien we dat het aandeel zelfredzamen groter is onder hoger dan onder lager opgeleiden (middelbaar opgeleiden nemen een tussenpositie in). De groep lager opgeleiden zijn niet zo zeer niet zelfredzaam, maar wel duidelijk iets minder vaak zelfredzaam.

En wat kunnen we zeggen over het zelfvertrouwen van Brabanders op basis van de zelf gerapporteerde plaats op de maatschappelijke ladder? Het goede nieuws is dat de meeste Brabanders zichzelf ruim boven het midden plaatsen.

Echter, opleidingsniveau en de arbeidsmarktpositie zijn bepalende factoren voor de gepercipieerde eigen positie in de maatschappij. Laag- en middelbaaropgeleiden en niet werkenden (werkloos, werkzoekend en bijstand) plaatsen zichzelf lager op de maatschappelijke ladder. We zien daarbij ook een verband met geluk: mensen die zich hoger plaatsen op de maatschappelijke ladder voelen zich ook (significant) gelukkiger.

### 4.3 Sociaal vertrouwen en vertrouwen in instituties

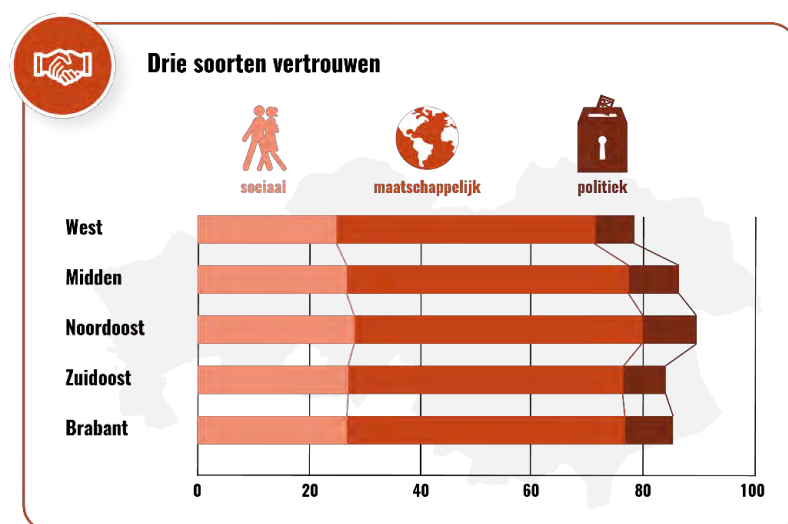
Waar we in voorgaande paragrafen aandacht hebben besteed aan verschillende aspecten van zelfvertrouwen (vertrouwen in de eigen financiële situatie, vertrouwen in de eigen arbeidsmarktpositie en gevoelens van zelfredzaamheid en zelfpositionering op de maatschappelijke ladder) besteden we in deze paragraaf aandacht aan het vertrouwen dat Brabanders hebben in de samenleving. Het gaat dan om vertrouwen in de medemens (sociaal vertrouwen) en om institutioneel (politie, justitie, overheid) vertrouwen.

#### 4.3.1 Vertrouwen in instituties

Sinds 2002 is het politiek vertrouwen van Nederlanders lager dan in de jaren '90 en vertoont het een grillig beeld. Er zijn pieken en dalen, die veroorzaakt worden door economische en politieke ontwikkelingen (Dekker, de Blok en de Hart, 2016: 13).

Uit cijfers van het COB (peilingen 2012/2014) komt naar voren dat vertrouwen in de landelijke politiek in Noord Brabant (34%) vergelijkbaar is met het landelijk gemiddelde voor de jaren 2012/2014 (Schmeets, 2015: 105)<sup>xxv</sup>. Binnen Brabant zijn er echter duidelijke verschillen. In de Monitor Sociale Veerkracht (Het PON/Telos, 2016: 14) worden de verschillen tussen de vier regio's in beeld gebracht.

**Figuur 7** Drie soorten vertrouwen, Monitor Sociale Veerkracht, 2016<sup>10</sup>



<sup>10</sup> In de Monitor Sociale Veerkracht (PON/Telos, 2016) wordt onderscheid gemaakt tussen sociaal vertrouwen (vertrouwen in de medemens), politiek vertrouwen (vertrouwen in de Tweede Kamer) en maatschappelijk vertrouwen (vertrouwen in leger, politie, rechters, ambtenaren, pers en grote bedrijven).

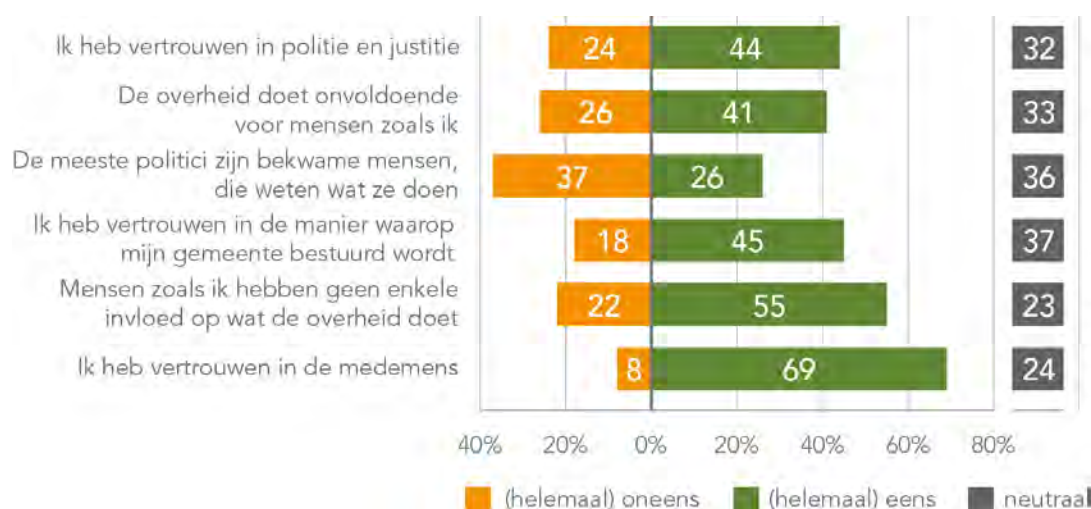
Opvallend is de situatie in West-Brabant, het totale vertrouwen is daar een stuk lager. Dit is vooral het gevolg van een lager sociaal en politiek vertrouwen. Het totale vertrouwen in Noordoost-Brabant is juist groter dan gemiddeld.

Ook in dit onderzoek hebben we Brabanders bevroegd op aspecten van sociaal en institutioneel vertrouwen en op een aantal punten gekeken naar het verband met opleidingsniveau.

Recente cijfers (Brabantpanel, december 2016) over politiek vertrouwen laten zien dat 36% van de Brabanders vertrouwen heeft in de nationale overheid. Het vertrouwen in de lokale politiek is groter: 41% van de mensen heeft aangegeven vertrouwen te hebben in de manier waarop de gemeente wordt bestuurd. In het kader van deze verkenning hebben we in januari 2017 dezelfde vraag nogmaals gesteld en komen tot vrijwel eenzelfde resultaat: 45% heeft vertrouwen in de wijze waarop de gemeente wordt bestuurd en 18% niet.

Over het algemeen ligt het institutioneel vertrouwen onder de 50%. Zo zien we dat 44% van de respondenten vertrouwen heeft in politie en justitie (was 48% in 2014), dat 41% aangeeft dat de overheid onvoldoende doet voor 'mensen zoals ik' en dat maar liefst 55% denkt dat 'mensen zoals ik' geen enkele invloed hebben op wat de overheid<sup>11</sup> doet.

**Figuur 8** Kunt u aangeven in hoeverre u het eens bent met de volgende stellingen... (%)



Wanneer we meer gedetailleerd kijken naar het gevoel gehoord te worden of het idee invloed te hebben en we differentiëren naar opleidingsniveau dan zien we een behoorlijke differentiatie naar opleidingsniveau. Laagopgeleiden hebben (significant) vaker het idee dat de overheid onvoldoende voor hen doet (52%) (tegen 36% onder middelbaar en hoogopgeleiden). Ook heeft het merendeel van de laagopgeleiden (70%) het idee zelf geen enkele invloed te hebben op wat de overheid doet (tegen 56% van de middelbaar opgeleiden en 40% van de hoger opgeleiden).

<sup>11</sup> Er wordt in de vraagstelling alleen verwezen naar het algemeen instituut.

Eerder onderzoek onder het Brabantpanel (2013 en december 2016) laat eenzelfde sterke correlatie zien. In 2013 vond 52% van de Brabanders dat mensen zoals zij geen enkele invloed hadden op de nationale politiek en ook hiervoor gold dat lager opgeleiden het (significant) vaker eens waren en hoger opgeleiden (significant) vaker oneens.

#### Politieke voorkeur

Als we kijken naar het verband tussen de mate waarin mensen vinden dat de overheid iets voor hen doet en stemgedrag, zien we dat onder Brabanders die het eens zijn met de stelling dat de overheid onvoldoende voor mensen als hen doet, de grote oppositiepartijen PVV (21%) en SP (11%) het meest in trek zijn.

Tabel 4 Stemgedrag - naar 'de overheid doet onvoldoende voor mensen zoals ik

Op welke politieke partij zou u stemmen als er nu Tweede Kamerverkiezingen zouden zijn?	Eens met de stelling: de overheid doet onvoldoende voor mensen zoals ik
PVV	21%
SP	11%
VVD	8%
50plus	6%
D66	6%
CDA	6%
GroenLinks	4%
PvdA	2%
Partij voor de Dieren	1%
ChristenUnie	1%
SGP	1%

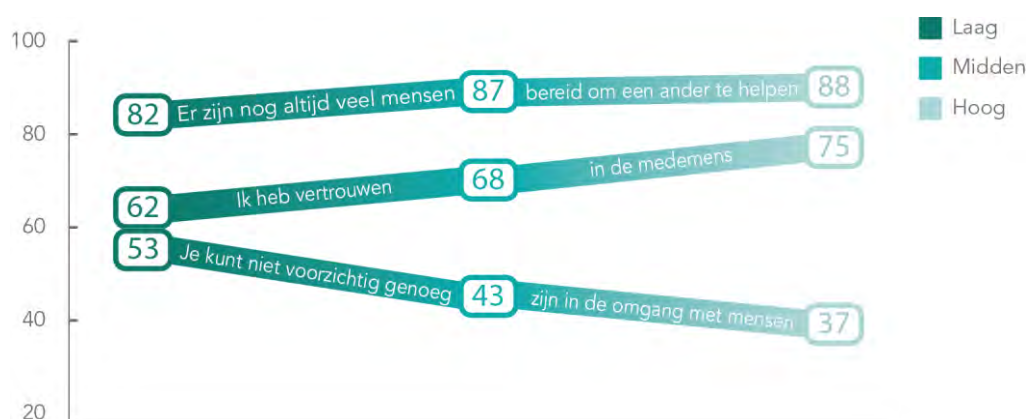
#### 4.3.2 Sociaal vertrouwen

In tegenstelling tot het wat grillige beeld van het institutionele vertrouwen is het sociaal vertrouwen onder Nederlandse burgers in de periode 2002-2012 structureel toegenomen (blijkens de COB-peilingen 2012/2014 ligt het gemiddelde vertrouwen in de medemens in Brabant op 57%, wat vergelijkbaar is met het landelijke gemiddelde). Ook de Monitor Sociale Veerkracht (gebaseerd op CBS-cijfers) laat voor Brabant een vergelijkbaar beeld zien.

Niettemin blijkt het sociaal vertrouwen uit onze meest recente peiling een stuk hoger: ruim twee derde van de respondenten geeft aan vertrouwen te hebben in de medemens. Het verschil met de landelijke cijfers kan verklaard worden door de wijze van vraagstelling<sup>12</sup>. We zien daarnaast dat 44% van de respondenten aangeeft dat je niet voorzichtig genoeg kunt zijn in de omgang met mensen (dit beeld is gelijk aan het COB 2015[3]). Toch is daarentegen 86% van de respondenten van mening dat er nog altijd veel mensen bereid zijn om een ander te helpen.

Het vertrouwen in de medemens is lager onder laagopgeleiden en hoger onder hoogopgeleiden. Zo zien we bijvoorbeeld dat laagopgeleiden vaker aangeven dat je niet voorzichtig genoeg kunt zijn in de omgang met mensen en minder vaak dat er altijd nog mensen zijn die bereid zijn een ander te helpen.

**Figuur 9** Kunt u aangeven in hoeverre u het eens bent met de volgende uitspraken...



### 4.3.3 Samenredzaamheid

Wanneer we kijken naar het vertrouwen in de directe eigen omgeving, spreken we vaak over de term 'samenredzaamheid'. Samenredzaamheid is een maat voor de manier waarop mensen in het leven staan; individueel of collectief. Mensen die collectief in het leven staan zijn sterk(er) ingebed in sociale netwerken. Ze doen gemakkelijker een beroep op de mensen in het netwerk en staan zelf ook klaar voor anderen in dat netwerk. Uit de Monitor Sociale Veerkracht blijkt dat 70% van de inwoners van Noord-Brabant als samenredzaam te typeren is. (PON/Telos, 2016: 17).

<sup>12</sup> CBS hanteert de vraag 'Vindt u dat over het algemeen de meeste mensen wel te vertrouwen zijn of vindt u dat men niet voorzichtig genoeg kan zijn in de omgang met anderen'. De antwoordcategorieën zijn: 'wel te vertrouwen' en 'je kunt niet voorzichtig genoeg zijn'. Het COB meet de algemene houding tegenover onbekende medeburgers met twee stellingen: 'In het algemeen zijn de meeste mensen wel te vertrouwen' en 'Je kunt niet voorzichtig genoeg zijn in je omgang met andere mensen'. De beide stellingen worden als keuzealternatieven gebruikt.



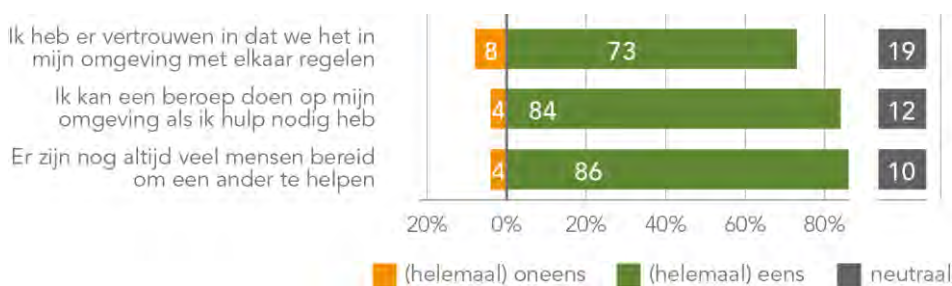
**Figuur 10** Samenredzaamheid, monitor sociale veerkracht, 2016



Ook uit onze peiling in 2017 valt op te maken dat de samenredzaamheid in Brabant hoog is (figuur 11). Zo heeft 73% van de respondenten vertrouwen dat we het met elkaar regelen in de eigen omgeving en denkt 84% een beroep te kunnen doen op de omgeving als ze hulp nodig hebben. Hierin vinden we slechts marginale verschillen naar opleidingsniveau.

Deze cijfers sluiten aan bij het beeld dat uit de Monitor Sociale Participatie (2014) naar voren kwam: Brabanders gaven vrijwel allemaal aan dat ze mensen hebben met wie ze goed konden praten (72% gaf aan 'klopt helemaal' plus 25% 'klopt ten dele') en dat er mensen zijn bij wie ze terecht konden (79% gaf aan 'klopt helemaal' plus 19% 'klopt ten dele').

**Figuur 11** Kunt u aangeven in hoeverre u het eens bent met de volgende uitspraken...



#### 4.3.4 Concluderend

Over het algemeen ligt het institutioneel vertrouwen onder de 50%. Vooral laagopgeleiden hebben vaker het idee dat de overheid onvoldoende voor hen doet (52%) en dat ze geen invloed hebben op wat de overheid doet (70%). Het gevoel dat 'de overheid te weinig doet voor mensen zoals ik hangt samen met stemgedrag: mensen die vinden dat de overheid te weinig voor hen doet, zijn vaker van plan op de (grotere) oppositiepartijen (PVV, SP) te stemmen.

Het sociaal vertrouwen is onder Nederlandse bevolking in de periode 2002-2012 structureel toegenomen (het beeld in Brabant is gelijk aan dat van de rest van Nederland volgens cijfers van het COB en het CBS). Uit onze recente peiling blijkt dat het sociaal vertrouwen in Brabant hoog is: ruim twee derde van de respondenten heeft vertrouwen in de medemens. Het vertrouwen in de medemens correleert naar opleidingsniveau. Zo zien we bijvoorbeeld dat laagopgeleiden vaker aangeven 'dat je niet voorzichtig genoeg kunt zijn in de omgang met mensen' en minder vaak dat 'er altijd nog mensen zijn die bereid zijn een ander te helpen'.

Wanneer we kijken naar vertrouwen in de directe eigen leefomgeving, dan kunnen we Brabanders als behoorlijk samenredzaam typeren. Zo heeft 73% van de respondenten vertrouwen dat we het met elkaar regelen in de eigen omgeving en denkt 84% een beroep te kunnen doen op de omgeving als ze hulp nodig hebben. Opvallend is dat we hierin slechts marginale verschillen naar opleidingsniveau vinden. Opleidingsniveau blijkt dus wel bepalend voor sociaal vertrouwen in meer algemene zin, maar niet voor vertrouwen in de directe eigen omgeving.

## 5 De Brabantse samenleving

In dit hoofdstuk bespreken we de wijze waarop Brabanders de samenleving ervaren: do we feel the gap? Om te beginnen hebben we Brabanders gevraagd hoe zij het huidige Brabant typeren en hoe ze vinden dat de Brabantse samenleving er over 25 tot 50 jaar uit zou moeten zien. Welke waarden en belangen zien we terug in het Brabant van nu en welke waarden en belangen worden belangrijk gevonden voor het toekomstige Brabant? Vervolgens hebben we doorgevraagd op de aanwezigheid van verschillen. Zien Brabanders verschillen tussen groepen in de samenleving? Verwachten ze verschillen in maatschappelijke kansen tussen deze groepen? En wat vindt men daar dan van?

In paragraaf 5.1 in gaan we in op waarden en belangen. In paragraaf 5.2 kijken we naar verschillen in de samenleving; verschillen in maatschappelijke kansen en maatschappelijke wrijving. Tot slot gaat paragraaf 5.3 in op de vraag in hoeverre de aanwezigheid van verschillende culturen geoorloofd of hinderlijk wordt gevonden.

### 5.1 Typering Brabantse samenleving

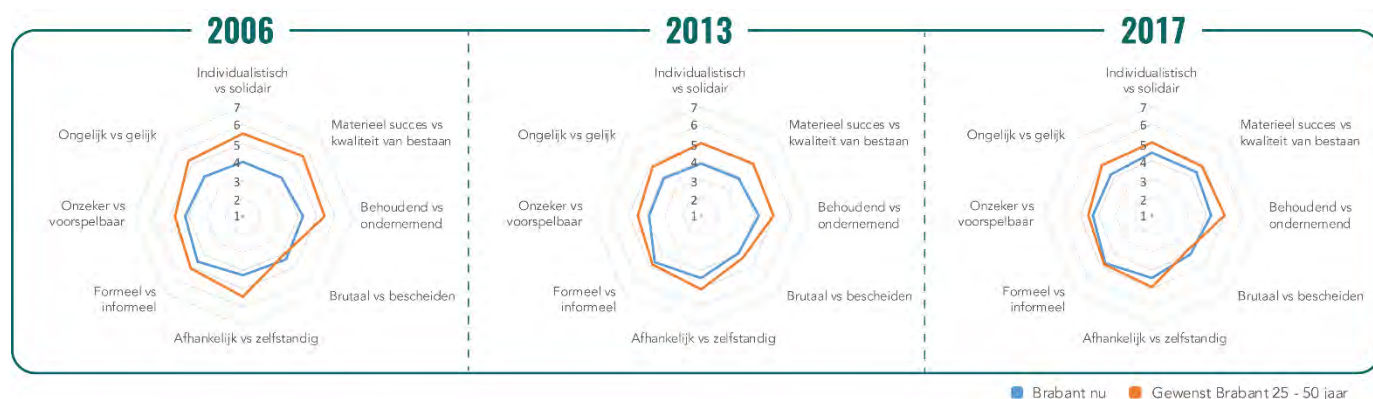
#### 5.1.1 Waarden

We hebben Brabanders gevraagd hoe zij het huidige Brabant typeren. De vervolgvraag was hoe zij vinden dat de Brabantse samenleving er over 25 tot 50 jaar uit zou moeten zien. Respondenten konden steeds kiezen uit twee tegenover elkaar staande begrippen zoals individualistisch (1) versus solidair (7) en materieel succes (1) versus kwaliteit van bestaan (7). Door per begrippenpaar de gemiddelde score te berekenen, ontstaat een beeld van welk begrip in de ogen van de Brabander het beste past bij de huidige situatie en bij de gewenste toekomstige situatie (figuur 12).

De respondenten typeren de Brabantse samenleving iets vaker als solidair en met iets meer aandacht voor de kwaliteit van het bestaan in vergelijking met eerdere peilingen (uit 2006 en 2013 in Den Hartog, 2014: 20-24). Opvallend is dat de score op het begrip gelijkheid over de jaren heen gelijk is gebleven. Dat is opmerkelijk omdat de aandacht voor toenemende verschillen en maatschappelijke scheidslijnen - en daarmee de kans op ongelijkheid en afnemende solidariteit - juist de afgelopen twee jaar aanzienlijk is toegenomen. Dit vertaalt zich vooralsnog niet in de wijze waarop Brabanders de samenleving typeren.

Wanneer we kijken naar de gewenste beweging dan zien we dat deze niet of nauwelijks verschilt over de jaren heen: Brabanders willen leven in een zelfstandige en ondernemende of vooruitstrevende samenleving met meer aandacht voor solidariteit, kwaliteit van bestaan en een eerlijkere verdeling.

Figuur 12 Huidige en gewenste Brabantse samenleving in 3 meetmomenten

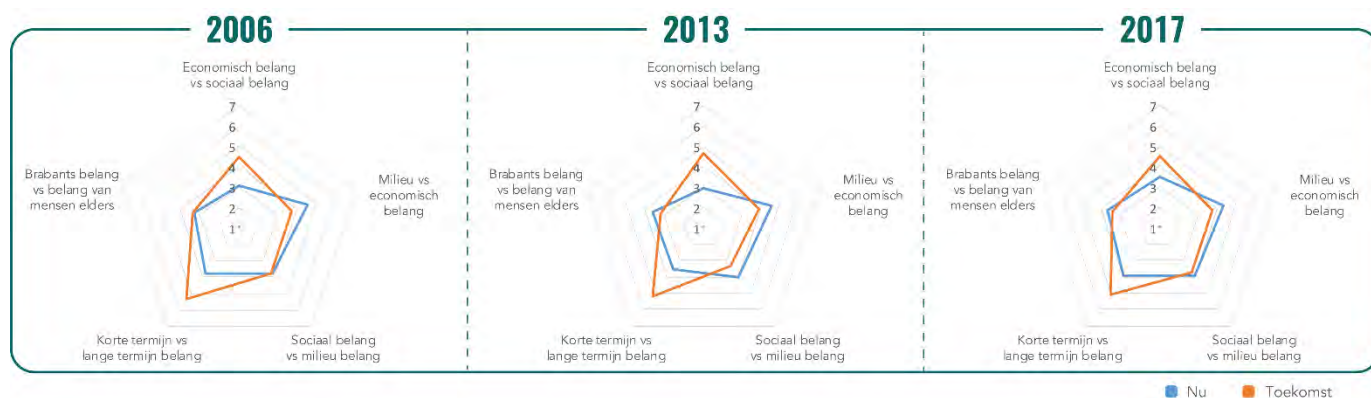


### 5.1.2 Belangen

We hebben mensen ook gevraagd waar - volgens hen - op dit moment de nadruk ligt bij het maken van keuzes in de Brabantse politiek en waar de nadruk op zou moeten liggen. Daarbij krijgen respondenten, net als bij de waarden, de keuze uit twee belangen die tegenover elkaar zijn gezet, zoals economisch belang (1) versus sociaal belang (7) en milieubelang (1) versus economisch belang (7).

We zien dat zowel de huidige typering als de gewenste nadruk over de jaren heen (2006, 2013, 2017) in grote lijn onveranderd is gebleven. De algemene wens is dat de Brabantse politiek in haar keuzes meer nadruk legt op het sociale belang ten opzichte van het economisch belang. En dat het lange termijn belang zwaarder meeweegt in de politieke besluitvorming.

Figuur 13 Politieke nadruk nu en gewenst in toekomst in 3 meetmomenten



### 5.1.3 Concluderend

De toegenomen aandacht voor ongelijkheid en scheidslijnen in het politieke, beleidsmatige en publieke debat zien we niet meteen terug in de algemene typering van de Brabantse samenleving.

Brabanders zijn de samenleving - anno 2017 - juist als iets meer solidair gaan typeren met iets meer aandacht voor de kwaliteit van het bestaan in vergelijking met de jaren 2006 en 2013. Ook vinden Brabanders de samenleving in 2017 niet meer ongelijk (of gelijk).

Over het gewenste Brabant zien we de afgelopen 10 jaar steeds eenzelfde beeld verschijnen: het gewenste Brabant is zelfstandig en ondernemend, heeft meer aandacht voor solidariteit en de kwaliteit van bestaan en is gericht op een eerlijkere verdeling. Brabanders zien graag dat in de politieke besluitvorming meer nadruk komt te liggen op het sociale en het lange termijn belang.

## 5.2 Verschillen in Brabant

Waar we in voorgaande paragraaf aandacht hebben besteed aan de algemene typering van de samenleving als het gaat om waarden en belangen besteden we in deze paragraaf aandacht aan de vraag in welke mate Brabanders verschillen tussen groepen mensen in de samenleving ervaren: do we feel the gap?

### 5.2.1 Tussen groepen

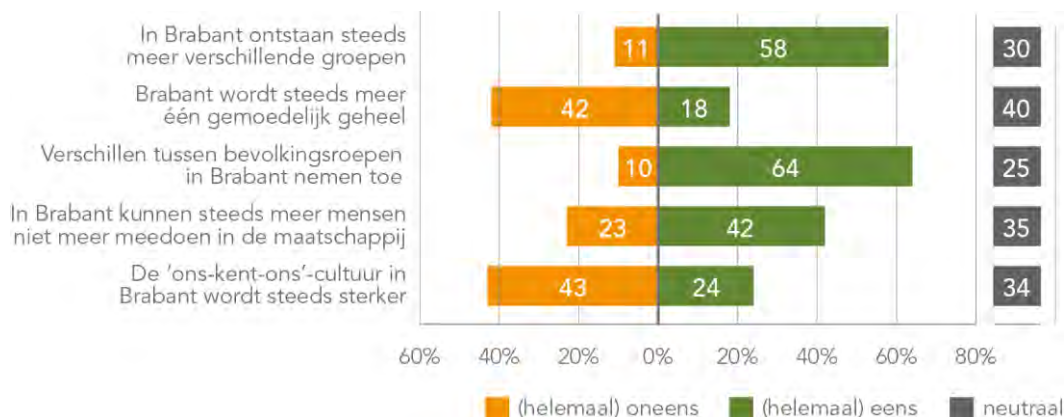
In dit onderzoek hebben we respondenten meerdere stellingen voorgelegd die betrekking hebben op de aanwezigheid of het ontstaan van verschillende groepen in de samenleving (figuur 14).

Brabanders zijn overwegend van mening dat er steeds meer verschillende groepen in de samenleving ontstaan (58%) en dat de verschillen tussen bevolkingsgroepen in Brabant toenemen (64%). Slechts 10% van de respondenten is het hier niet mee eens. Ook is 42% van de respondenten van mening dat er steeds meer mensen niet meer kunnen meedoen in de maatschappij.

Wanneer we differentiëren naar opleidingsniveau dan komen er verschillen naar voren. Zo is bijna twee derde van zowel de laag- als middelbaaropgeleiden van mening dat er steeds meer verschillende groepen ontstaan in de Brabantse samenleving, terwijl onder hoogopgeleiden iets minder dan de helft van de respondenten deze mening is toegeedaan. Ook denkt bijna de helft van zowel de laag- als middelbaaropgeleiden (beiden 46%) dat steeds meer mensen niet meer kunnen meedoen in de maatschappij, terwijl onder hoogopgeleiden iets minder dan een derde (30%) deze mening is toegeedaan.

Daarnaast is het opvallend dat nog maar 20% van de Brabanders van mening is dat de saamhorigheid toeneemt, maar dat laagopgeleiden dat significant vaker vinden dan hoogopgeleiden. Ook zien we dat laagopgeleiden significant vaker vinden dat de 'ons-kent-ons' cultuur steeds sterker wordt (30%).

**Figuur 14** Kunt u aangeven in hoeverre u het eens bent met de volgende stellingen... (%)



### 5.2.2 Maatschappelijke kansen

Uit voorgaande paragraaf is duidelijk naar voren gekomen dat Brabanders het gevoel hebben dat verschillen tussen groepen in de samenleving toenemen. Dat roept de vervolgvraag op of men ook verschillen verwacht in maatschappelijke kansen. We hebben respondenten gevraagd om op een schaal van 1-10 aan te geven in hoeverre zij verwachten dat er verschillen in maatschappelijke kansen zijn op basis van één van de volgende kenmerken: migratieachtergrond, opleidingsniveau, leeftijd, vermogen en arbeidsmarktpositie (in termen van werkgevers- dan wel werknemerschap). Uit tabel 5 blijkt dat men eerder wel dan geen verschillen in kansen verwacht tussen de genoemde groepen. Dit geldt voor alle opleidingsniveaus in dezelfde mate. Daarbij valt op dat Brabanders minder vaak verschillen ervaren tussen opleidingsniveaus en juist meer tussen mensen met en zonder migratieachtergrond en tussen arme en rijke mensen.

Uit de vervolgvraag naar de mate waarin men deze verschillen als problematisch ervaart komt eenzelfde patroon naar voren (tabel 6). In zijn algemeenheid vinden Brabanders de verschillen in maatschappelijke kansen eerder wel dan niet problematisch. Daarbij worden gemiddeld genomen de verschillen in maatschappelijke kansen tussen mensen met en zonder migratieachtergrond en tussen arme en rijke mensen het meest als problematisch aangemerkt, ongeacht opleidingsniveau.

**Tabel 5** In hoeverre verwacht u verschillen in maatschappelijke kansen in de Brabantse samenleving?

	1-2	3-4	5-6	7-8	9-10	Gemiddelde
Mensen met en zonder migratieachtergrond	1	6	31	48	13	6,9
Werkgevers en werknemers	2	8	33	47	10	6,6
Arme en rijke mensen	1	4	23	53	19	7,2
Laag- en middelbaaropgeleiden	2	9	40	43	7	6,4
Middelbaar- en hogeropgeleiden	2	10	34	48	6	6,5
Ouderen en jongeren	1	6	30	53	10	6,8

**Tabel 6** Kunt u aangeven in hoeverre u de verwachte verschillen in maatschappelijke kansen als problematisch ervaart?

	1-2	3-4	5-6	7-8	9-10	Gemiddelde
Mensen met en zonder migratieachtergrond	2	10	29	46	12	6,6
Werkgevers en werknemers	6	15	42	30	6	5,8
Arme en rijke mensen	3	10	32	43	12	6,6
Laag- en middelbaaropgeleiden	3	17	41	34	4	5,9
Middelbaar- en hogeropgeleiden	6	19	41	30	4	5,6
Ouderen en jongeren	4	13	35	41	7	6,2

### 5.2.3 Maatschappelijke wrijving

Naast inzicht in de ervaren verschillen tussen tegengestelde groepen is het interessant om te weten hoe het zit met de beleving van maatschappelijke wrijving. In een Brabantpanelonderzoek van december 2016 (n=1.053) hebben we respondenten gevraagd om op een schaal van 1-10 aan te geven in hoeverre zij vinden dat er in Noord-Brabant wrijving is tussen verschillende groepen in de (Brabantse) samenleving op basis van acht kenmerken (waaronder leeftijd, inkomen, gezondheid, religie en migratieachtergrond). De bandbreedte waarbinnen de gemiddelde ervaren wrijving wordt gewaardeerd ligt tussen de 4,3 en 6,6. Dat betekent dat er gemiddeld genomen niet zeer veel wrijving wordt ervaren.

De meeste wrijving (het gemiddelde is 6,6) wordt ervaren tussen groepen mensen met en zonder een migratieachtergrond en mensen die het in Nederland voor het zeggen hebben en de rest van de bevolking. Op de derde plaats komt wrijving tussen mensen van verschillende religieuze groepen (gemiddeld 6,3). Tussen zieke en gezonde mensen verwacht men gemiddeld de minste wrijving (gemiddeld 4,3). De ervaren wrijving tussen hoog- en laagopgeleiden springt er niet uit; respondenten geven gemiddeld een 5,1.

Wel zien we een verschil in de perceptie over de wrijving naar opleidingsniveau. Laagopgeleiden (5,4) geven een iets hogere mate van wrijving aan tussen hoog- en laagopgeleiden dan hoogopgeleide respondenten (4,9).

Een recente studie naar opleiding als sociale en politiek-culturele scheidslijn laat eenzelfde beeld zien bij de vraag naar hoeveel wrijving mensen ervaren tussen tegengestelde groepen: 'betrekkelijk weinig wrijving tussen lager- en hogeropgeleiden, en veel meer tussen allochtonen en autochtonen en tussen de machthebbers en de rest van de bevolking' (Dekker, Tiemeijer en Bovens, 2016: 164).

**Tabel 7** In elk land en in elke provincie is er weleens wrijving tussen groepen. Hoe groot is, volgens u, in Brabant de wrijving tussen de volgende groepen?

	1-2	3-4	5-6	7-8	9-10	Weet ik niet	Gemiddelde (1-10)
Mensen met en zonder een migratieachtergrond	1	12	26	40	14	7	6,6
Mensen die het in dit land voor het zeggen hebben en de rest van de bevolking	3	13	27	35	18	5	6,6
Verschillende religieuze groeperingen	7	15	23	35	15	5	6,3
Werkgevers en werknemers	8	24	32	19	4	12	5,2
Arme en rijke mensen	8	19	34	25	8	6	5,6
Hoog- en laagopgeleiden	10	24	35	20	4	6	5,1
Ouderen en jongeren	12	30	35	16	3	5	4,8
Zieke en gezonde mensen	23	29	24	12	4	8	4,3

#### 5.2.4 Concluderend

Brabanders hebben over het algemeen het gevoel dat verschillen tussen groepen in de samenleving toenemen en dat er steeds meer mensen zijn, die niet kunnen meedoen in de maatschappij. Interessant is de afwijkende positie van hogeropgeleiden in vergelijking met lager- en middelbaaropgeleiden. Over het algemeen hebben hoogopgeleiden (veel) minder het idee dat de verschillen tussen groepen in de samenleving toenemen en dat mensen niet meer kunnen meedoen in de maatschappij.

Wanneer we gedetailleerder kijken naar ervaren verschillen in maatschappelijke kansen tussen tegengestelde groepen dan zien we dat mensen niet alleen verschillen in kansen verwachten, maar deze overwegend ook als problematisch ervaren: met name verschillen in maatschappelijke kansen tussen mensen met en zonder migratieachtergrond en tussen arme en rijke mensen springen eruit. Dit geldt voor alle opleidingsniveaus in dezelfde mate. Wrijving wordt vooral ervaren tussen groepen met en zonder een migratieachtergrond en tussen mensen die het in Nederland voor het zeggen hebben en de rest van de bevolking.

### 5.3 Waarden ten aanzien van differentiatie

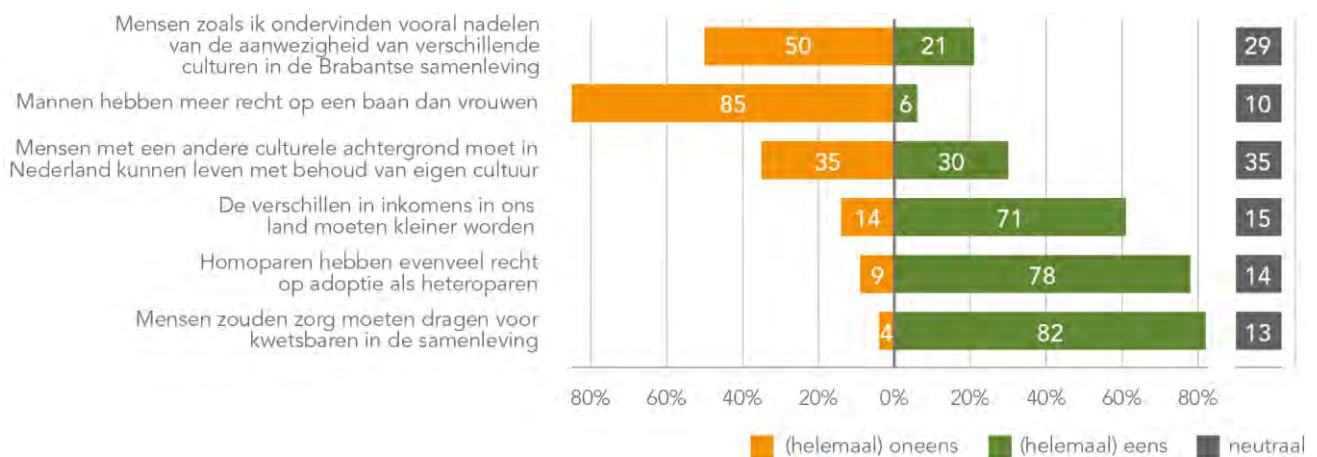
We hebben de respondenten een aantal stellingen voorgelegd die betrekking hebben op de achterliggende vraag in hoeverre de aanwezigheid van verschillende culturen geoorloofd of hinderlijk worden gevonden. 21% van de respondenten is van mening is dat zij vooral nadelen ondervinden van de aanwezigheid van verschillende culturen in de Brabantse samenleving.



Wanneer we differentiëren naar opleidingsniveau dan zien we dat lageropgeleiden vaker deze mening zijn toegedaan (29%) dan hogeropgeleiden (14%). Ook mensen zonder (vaste) positie op de arbeidsmarkt (werkloos, werkzoekend, bijstand) zijn het vaker eens met deze stelling (39%) dan mensen in loondienst (19%) en zelfstandigen (16%). Kennelijk ervaren mensen met een lagere opleiding of een onzekere arbeidsmarktpositie de aanwezigheid van andere culturen eerder als nadeel dan als verrijking in vergelijking met hogeropgeleiden (middelbaaropgeleiden wijken niet af van het gemiddelde). Tegelijkertijd zien we dat een minderheid (30%) van de respondenten vindt dat mensen met een andere culturele achtergrond in Nederland moeten kunnen leven met behoud van eigen cultuur. We zien eenzelfde correlatie met opleidingsniveau: lageropgeleiden zijn minder vaak deze mening toegedaan (18%), dan hoogopgeleiden (39%).

Tot slot zien we toch ook - passend bij het wensbeeld van een meer solidaire samenleving - dat 82% van de Brabanders van mening is dat mensen zorg zouden moeten dragen voor kwetsbaren in de samenleving. Wie de kwetsbaren zijn blijft daarbij overigens ongedefinieerd.

**Figuur 15** Kunt u aangeven in hoeverre u het eens bent met de volgende stellingen... (%)





## 6 Burgerbetrokkenheid

In dit hoofdstuk gaan we in op verschillende vormen van participatie. Zijn mensen lid van verenigingen, doen zij vrijwilligerswerk of verlenen zij mantelzorg aan derden? We kijken daarbij naar verschillen in opleidingsniveau en besteden aandacht aan de vraag of er een samenhang is met aspecten van vertrouwen. Vanuit de gedachte dat vertrouwen medebepalend is voor de bereidheid en wens tot participatie en samenredzaamheid.

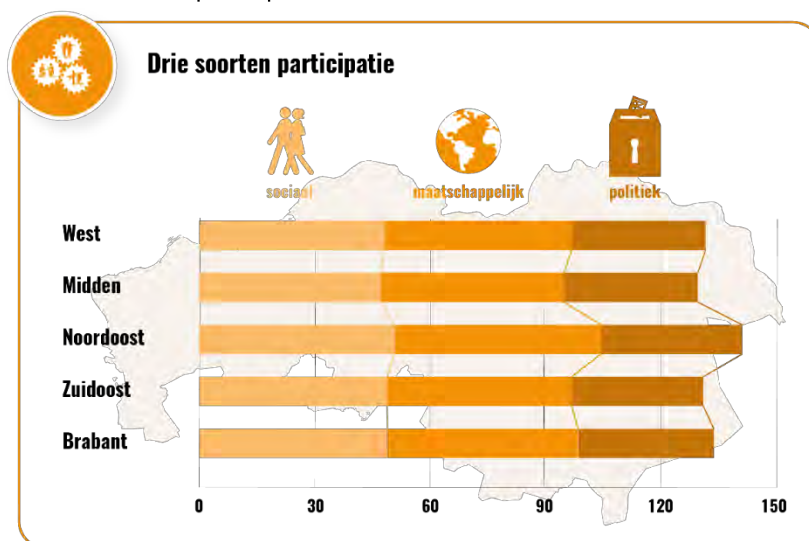
In paragraaf 6.1 bespreken we het lidmaatschap van verenigingen, mantelzorg, burenhulp, vrijwilligerswerk en maatschappelijk initiatief. In paragraaf 6.2 gaan we in op samenredzaamheid, als maat voor de manier waarop mensen in het leven staan: individueel of collectief.

### 6.1 Maatschappelijke participatie

De Monitor Sociale Veerkracht (PON/Telos, 2016), schetst een algemeen beeld van participatie in Noord-Brabant. De Monitor maakt daartoe onderscheid tussen sociale, maatschappelijke en politieke participatie. Als het gaat om politieke participatie (politiek actief en opkomstpercentages bij verkiezingen) dan blijkt Brabant iets achter te blijven op de rest van Nederland. Als het gaat om sociale participatie dan is de Brabander iets meer op de familie gericht, iets minder op de burens en wordt er ook wat minder informele hulp geboden in vergelijking met de rest van Nederland. Tegelijkertijd zijn Brabanders actiever in het verenigingsleven (maatschappelijke participatie).

In de Monitor Sociale Veerkracht (Het PON/Telos, 2016: 14) zijn de verschillen tussen de vier Brabantse regio's in beeld gebracht (zie figuur 16). Over de gehele linie valt een sterke en bovengemiddelde deelname op verschillende participatieterranen in de regio Noordoost Noord-Brabant op. In de volgende paragrafen kijken we specifieker naar activiteiten in het kader van 'meedoen' en 'zelf doen' (Den Hartog, Smets en Mes, 2014).

**Figuur 16** Drie soorten participatie, monitor sociale veerkracht, 2016



### 6.1.1 Lidmaatschap verenigingen of maatschappelijke organisaties

Het merendeel van de Brabanders (69%) is lid van een hobby- of vrijetijdsvereniging of van een maatschappelijke organisatie (70% in 2014 - cijfers uit de Monitor Sociale Participatie). Iets meer dan een kwart van de Brabanders is lid van een sportvereniging en daarmee is dit type vereniging veruit het meest populair.

Ten behoeve van deze verkenning is een indeling gemaakt in drie 3 hoofdcategorieën: (1) gezelligheids-, sport- en culturele verenigingen, (2) maatschappelijk geëngageerde organisaties en (3) geen lidmaatschap<sup>13</sup>. Iets meer dan de helft (54%) van de Brabanders is lid van een gezelligheids- en culturele vereniging, 31% is lid van een maatschappelijk geëngageerde organisatie, 31% is niet lid van een vereniging.

Wanneer we differentiëren naar opleidingsniveau dan ontdekken we verschillen. Het blijkt dat hogeropgeleiden vaker lid zijn van een vereniging (79%) dan lageropgeleiden (56%). Dit geldt voor zowel de gezelligheids- of culturele verenigingen (63% van de hogeropgeleiden is lid versus 38% van de laagopgeleiden) als voor de maatschappelijk geëngageerde organisaties (39% van de hogeropgeleiden is lid versus 24% van de laagopgeleiden).

#### Lidmaatschap en vertrouwen

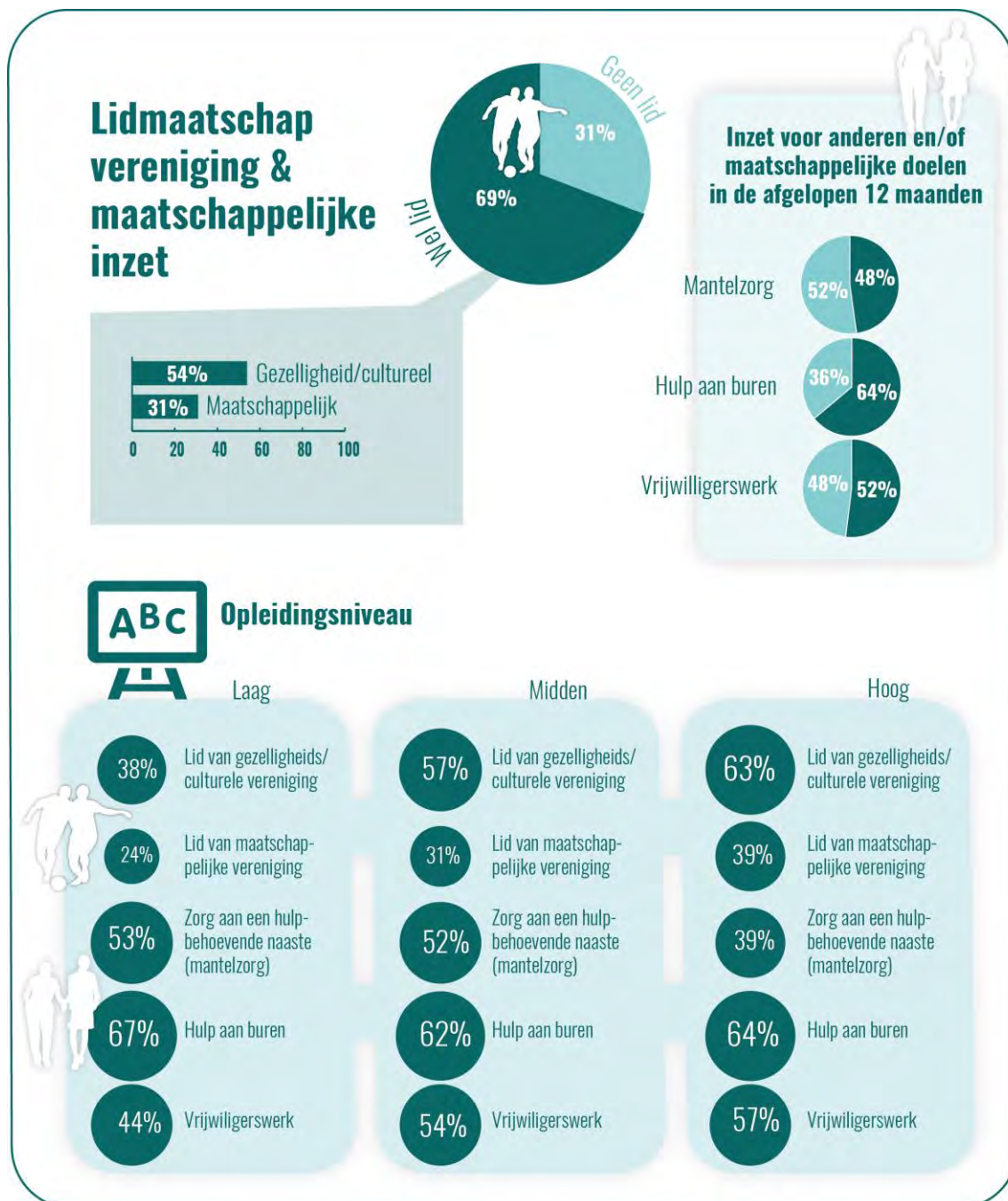
Uit onze peiling komt een correlatie tussen lidmaatschap in het verenigingsleven en verschillende aspecten van vertrouwen naar voren. Mensen die geen lid zijn van een vereniging hebben minder vaak vertrouwen in de medemens (58% onder niet-leden versus 73% onder leden) en in politie en justitie (36% onder niet-leden versus 47% onder leden). Ook vinden we een verband met zelfredzaamheid (63% van de niet-leden versus 71% van de leden kan de draad gemakkelijk oppakken na tegenslagen).

Over de causaliteit van bovengenoemde verbanden kunnen we op basis van deze verkenning geen uitspraken doen. Leidt het lidmaatschap van een plaatselijke sportvereniging tot meer vertrouwen in de medemens of in politie en justitie? Verschillende onderzoeken laten zien dat vrijwillig lidmaatschap weinig effect heeft op het algemeen vertrouwen. Wellicht is de causaliteit eerder andersom: mensen met meer vertrouwen worden eerder lid van een vereniging (Stolle 2003<sup>xxvi</sup>; Bekkers 2012<sup>xxvii</sup>; Van Ingen en Bekkers 2014<sup>xxviii</sup>). Dit laatste steunt de gedachte dat het elkaar kennen, begrijpen en vertrouwen voorwaarden vormen voor de bereidheid en wens tot maatschappelijke participatie.

---

<sup>13</sup> Gezelligheids-, sport- en culturele verenigingen: sportvereniging, sportschool/fitnesscentrum, muziekvereniging, zangvereniging, toneelvereniging, jeugdvereniging, gezelligheidsvereniging en hobbyclub. Maatschappelijk geëngageerde organisaties: belangenvereniging, vakbond, patiënten- of cliëntenvereniging, organisatie voor ideële doeleinden, kerkelijke of levensbeschouwelijke organisatie, wijkraad, buurtraad, politieke partij.

Figuur 17 Lidmaatschap in verenigingen en maatschappelijke inzet



#### 6.1.2 Mantelzorg, burenhulp en vrijwilligerswerk

Bijna de helft van de respondenten (48%) heeft de afgelopen 12 maanden (intensief of incidenteel) mantelzorg verricht (dit percentage is vergelijkbaar met cijfers uit de Monitor Sociale Participatie uit 2014). Daarnaast heeft 64% van de respondenten de afgelopen 12 maanden de burenen geholpen (figuur 17).

Opvallend: Brabanders doen steeds meer vrijwilligerswerk. Het percentage mensen dat vrijwilligerswerk doet, is gestegen van 31% in 2009 en 45% in 2014 (Den Hartog, 2014: 14-30<sup>xxix</sup>) naar iets meer dan de helft van de Brabanders nu (52%). We hebben gedifferentieerd naar opleidingsniveau en daaruit blijkt dat mensen met een lagere opleiding minder vaak vrijwilligerswerk doen (44%) dan mensen met een hoge opleiding (57%). Echter, mensen met een lagere en middelbare opleiding verlenen weer vaker mantelzorg (laagopgeleiden 53%, middelbare opleiding 52% en hoogopgeleiden 39%). Dit zou verklaard kunnen worden door een grotere hulpbehoefendheid onder deze groep (opleiding correleert met gezondheid en levensverwachting) en/of minder beschikbaarheid van financiële middelen om externe hulp in te schakelen.

Ook hier hebben we gekeken naar de samenhang met verschillende aspecten van vertrouwen. Tegen de verwachting in komt uit onze peiling geen duidelijke correlatie naar voren tussen vertrouwen en verlenen van zorg aan een hulpbehoevende naaste (mantelzorg), burenhulp of vrijwilligerswerk<sup>14</sup>.

## 6.2 Maatschappelijk initiatief

Behalve de focus op 'meedoen' in de vorm van lidmaatschap van verenigingen, het verlenen van zorg aan een hulpbehoevende naaste of het verrichten van vrijwilligerswerk is het van belang aandacht te besteden aan het 'zelf doen' oftewel het maatschappelijk initiatief. Immers de introductie van de participatiesamenleving impliceert een verschuiving van indirecte solidariteit (via de overheid) naar directe solidariteit (via de samenleving). Hiermee komt de relatie tussen schenker en ontvanger weer meer nadrukkelijk in beeld. Een belangrijke vraag is wat de gevolgen hiervan zijn voor brede solidariteit in onze samenleving en wie het initiatief neemt?

In 2014 gaf een derde van de Brabanders aan zich in de 12 maanden voorafgaand aan de bevraging te hebben ingezet voor het verbeteren van de eigen leefomgeving (Monitor Sociale Participatie: Den Hartog, Smets en Mes, 2014). Ruim 10% was daadwerkelijk trekker of initiatiefnemer van een nieuwe activiteit of samenwerking, 14% had zijn of haar hulp aangeboden en 8% was gevraagd.

In onze recente peiling hebben we doorgevraagd naar de wijze waarop respondenten betrokken zijn geraakt bij deze vorm van maatschappelijk initiatief<sup>15</sup> (initiatiefnemer, zelf hulp aangeboden of gevraagd om mee te doen). Differentiëren we daarbij naar opleidingsniveau dan zien we dat initiatiefnemers vaker hoogopgeleid zijn. We zien dan ook dat onder hoogopgeleiden het percentage initiatiefnemers hoger is dan onder laagopgeleiden. Daarnaast weten we uit de Monitor Sociale Participatie (2014) dat lager opgeleiden vaker aangeven zich niet in te willen zetten voor de eigen leefomgeving (39% versus 24% van de middelbaaropgeleiden en 19% van de hoogopgeleiden).

---

<sup>14</sup> Er zijn weliswaar enkele significante verschillen gevonden, maar deze verschillen zijn dusdanig marginaal dat we niet kunnen spreken van een duidelijke correlaties (wel significant, maar niet of beperkt relevant).

<sup>15</sup> 25% had zich ingezet voor de leefomgeving; daarvan was 6% initiatiefnemer, heeft 11% zijn of haar hulp aangeboden en was 5% gevraagd om mee te doen (3% heeft zich op een andere manier ingezet).

**Tabel 8** Hoe heeft u zich toen ingezet voor uw leefomgeving? - naar opleidingsniveau

	Ik was één van de initiatiefnemers van één of meerdere acties/projecten	Ik heb mijn hulp aangeboden bij één of meerdere acties/projecten	Ik ben gevraagd om mee te doen aan één of meerdere acties/projecten	Ik heb me op een andere manier ingezet
Laag	17	21	35	32
Midden	40	46	29	28
Hoog	43	33	35	40

Ook voor deze vorm van burgerbetrokkenheid is onderzocht in hoeverre er een samenhang is met vertrouwen. Mensen die zich wel hebben ingezet voor de leefomgeving hebben een hogere mate van vertrouwen in de medemens (76%) in vergelijking met mensen die zich niet hebben ingezet voor de leefomgeving (66%).

### 6.3 Concluderend

Uit ons onderzoek komt naar voren dat het merendeel van de Brabanders (69%) lid is van een hobby- of vrijetijdsvereniging of van een maatschappelijke organisatie. Bijna de helft van de Brabanders (48%) heeft de afgelopen 12 maanden (intensief of incidenteel) mantelzorg verricht en wanneer we kijken naar het percentage mensen dat vrijwilligerswerk doet, dan zien we dat dat is gestegen van 31% in 2009 en 45% in 2014 naar iets meer dan de helft van de Brabanders nu (52%).

#### Maatschappelijke participatie

Het blijkt dat hoger opgeleiden vaker lid zijn van een vereniging dan lager opgeleiden. Dit geldt zowel voor het lidmaatschap van gezelligheids-, sport- of culturele verenigingen (63% van de hoogopgeleiden versus 38% van de laagopgeleiden) als voor het lidmaatschap van de maatschappelijk geëngageerde organisaties (39% van de hoogopgeleiden versus 24% van de laagopgeleiden). Ook doen mensen met een hogere opleiding vaker vrijwilligerswerk.

Echter, voor mantelzorg vinden we een tegengestelde correlatie. Mensen met een lagere en middelbare opleiding verlenen vaker zorg aan een hulpbehoevende naaste dan mensen met een hoge opleiding. Dit zou verklaard kunnen worden door een grotere mate van hulpbehoevendheid onder deze groep (opleiding correleert met gezondheid en levensverwachting) en/of minder beschikbaarheid van financiële middelen om externe hulp in te schakelen.

We zien een correlatie tussen lidmaatschap in het verenigingsleven en verschillende aspecten van vertrouwen. Mensen die geen lid zijn van een vereniging hebben minder vaak vertrouwen in de medemens (58% onder niet-leden versus 73% onder leden) en in politie en justitie (36% onder niet-leden versus 47% onder leden). Ook is er een positieve correlatie met zelfredzaamheid (63% van de niet-leden versus 71% van de leden kan de draad gemakkelijk oppakken na tegenslagen). Over de causaliteit van bovengenoemde verbanden kunnen we op basis van deze verkenning geen uitspraken doen.

Leidt het lidmaatschap van een plaatselijke sportvereniging tot meer vertrouwen in de medemens of in politie en justitie? Verschillende onderzoeken laten zien dat vrijwillig lidmaatschap weinig effect heeft op het algemeen vertrouwen. Wellicht is de causaliteit eerder andersom: mensen met meer vertrouwen worden eerder lid van een vereniging (Stolle 2003<sup>xxx</sup>; Bekkers 2012<sup>xxxi</sup>; Van Ingen en Bekkers 2014<sup>xxxii</sup>). Dit laatste steunt de gedachte dat het elkaar kennen, begrijpen en vertrouwen belangrijke voorwaarden vormen voor de bereidheid en wens tot maatschappelijke participatie.

### Maatschappelijk initiatief

Maatschappelijk initiatief kan gezien worden als maat voor directe solidariteit (Vrooman et al. 2014, Dekker, Tiemeijer en Bovens, 2016)<sup>xxxiii</sup>. Wanneer we kijken naar wie er initiatief neemt, dan kunnen we op basis van deze verkenning concluderen, dat initiatiefnemers vaker middelbaar- of hoogopgeleid zijn. Tevens zien we dat onder hoogopgeleiden het percentage initiatiefnemers hoger ligt dan onder laagopgeleiden. Daarnaast weten we uit de Monitor Sociale Participatie (2014) dat lager opgeleiden vaker aangeven zich niet in te willen zetten voor de eigen leefomgeving (39% versus 24% van de middelbaaropgeleiden en 19% van de hoogopgeleiden).

Dit betekent dat het met name de hoogopgeleiden zijn die invulling geven aan actief burgerschap door in de eigen omgeving initiatieven te organiseren (zie ook Van Stokkom, 2006<sup>xxxiv</sup>; Vermeij en Gieling, 2006: 265<sup>xxxv</sup>). Deze initiatieven kunnen invulling geven aan nieuwe vormen van directe solidariteit, maar dat vereist dat ook mensen met andere achtergrondkenmerken gaan participeren of profiteren (laagopgeleiden, werklozen en/of mensen met een migratieachtergrond). De vraag is in hoeverre dit gebeurt of dat de geconstateerde selectiviteit onder initiatiefnemers de ongelijkheid juist vergroot.

In dit verband is het interessant om een conclusie uit hoofdstuk 5 aan te halen: hoogopgeleiden (in vergelijking met lager opgeleiden) hebben (veel) minder het idee dat de verschillen tussen groepen in de samenleving toenemen en dat mensen niet meer kunnen meedoen in de maatschappij.

Vanuit deze constatering is het goed om na te gaan in hoeverre maatschappelijke initiatieven rekening houden met 'anderen': is er oog voor sociale inclusie?



## 7 Ontmoeting en contact tussen groepen

In dit hoofdstuk gaan we in op ontmoeting en contactmomenten. Ontmoeting en contact zijn wezenlijk voor het elkaar kennen. En het elkaar kennen, begrijpen en vertrouwen zijn belangrijke voorwaarden voor de bereidheid en wens tot maatschappelijk initiatief en samenredzaamheid (Den Hartog en Blanken, 2014). Een belangrijk uitgangspunt van de participatiesamenleving.

In paragraaf 7.1 gaan we in op de mate waarin Brabanders contact hebben met mensen met een (heel) ander opleidingsniveau. In paragraaf 7.2 kijken we naar contact en ontmoeting met mensen met een andere culturele achtergrond. Belangrijke vraag is of we verschillen zien naar opleidingsniveau voor wat betreft contact en ontmoeting met mensen met een (heel) ander opleidingsniveau en andere culturele achtergrond.

### 7.1 Verschillende opleidingsniveaus

Atlas voor Gemeenten beschrijft in 'Zoek de verschillen' dat er in Brabant met name in de steden sprake is van segregatie. Mensen met een bijstandsuitkering en lage inkomens zijn vaak sterk geconcentreerd in een beperkt aantal wijken. Dit vermindert de kans op contact met andere groepen (Ponds, Market en van Woerkens, 2016: 58-66). Wat zeggen Brabanders hierover?

58% van de respondenten geeft aan regelmatig (minimaal 1 keer per maand) mensen te zien<sup>16</sup> met een (heel) ander opleidingsniveau. Dit is (significant) lager voor laagopgeleiden (46%) dan voor middelbaar- (61%) en hoogopgeleiden (64%). Dat betekent dat mensen met een lage opleiding vinden dat ze minder vaak mensen van een (heel) ander opleidingsniveau fysiek ontmoeten. Middelbaar en hoger opgeleiden geven aan vaker mensen met een (heel) ander opleidingsniveau te ontmoeten. Eenzelfde patroon zien we wanneer we kijken naar contacten op afstand, per telefoon of digitaal.

Wanneer we omgekeerd kijken naar het aandeel mensen dat op de vraag naar contacten in de buurt aangeeft beperkt tot geen contact te hebben met mensen van een ander opleidingsniveau zien we slechts beperkte verschillen tussen de verschillende opleidingsniveaus: laag- (47%), middelbaar- (45%) en hoogopgeleid (50%). Wel zien we dat mensen met een lage opleiding ook vaker aangeven dat er in de buurt geen mensen met een (heel) ander opleidingsniveau wonen (31% van de laagopgeleiden versus 21% en 16% van de middelbaar- en hoogopgeleiden).

---

<sup>16</sup> De vraag was letterlijk: 'Hoe vaak **ziet** u personen uit de volgende groepen mensen gemiddeld? Hiermee bedoelen we **fysiek contact**, zoals op bezoek gaan, bezoek ontvangen, buitenshuis ontmoeten en dergelijke'.

Vanuit het gegeven dat een lager opleidingsniveau gemiddeld genomen resulteert in een lager inkomen, sluit dit aan bij de bevinding van Atlas voor Gemeenten dat de lage inkomensgroepen (met een gemiddeld lager opleidingsniveau) meer gesegregeerd leven en minder kans hebben op ontmoeting met mensen met een hoger opleidingsniveau.

**Tabel 9** 'Hoe vaak ziet u personen uit de volgende groepen mensen gemiddeld?' - naar opleidingsniveau

Hoe vaak ziet u mensen met een (heel) ander opleidingsniveau	Laag	Midden	Hoog	Totaal
1x per week of vaker	22	33	33	30
1 tot 3x per maand	24	28	31	28
Enkele keren per jaar	29	26	28	28
Bijna nooit	24	12	9	15

**Tabel 10** 'Hoe vaak heeft u gemiddeld met de volgende personen contact, per telefoon of digitaal?' - naar opleidingsniveau

Telefonisch of digitaal contact met mensen met een (heel) ander opleidingsniveau	Laag	Midden	Hoog	Totaal
1x per week of vaker	10	24	25	20
1 tot 3x per maand	24	26	28	26
Enkele keren per jaar	31	26	23	27
Bijna nooit	36	24	24	27

**Tabel 11** Wonen er bij u in de buurt mensen met een (heel) ander opleidingsniveau - naar opleidingsniveau

Mensen in de buurt met een (heel) ander opleidingsniveau en contact hiermee	Laag	Midden	Hoog	Totaal
Ja, en ik heb er goed contact mee	41	46	44	44
Ja, en ik heb er beperkt of geen contact mee	29	33	40	34
Nee, niet in mijn buurt en ik heb er geen contact mee	18	12	10	13
Nee, niet in mijn buurt maar ik heb er wel (goed) contact mee	13	9	6	9

## 7.2 Contacten tussen mensen met een andere culturele achtergrond

Waar we in voorgaande paragraaf aandacht hebben besteed aan mogelijke segregatie naar opleidingsniveau kijken we in deze paragraaf naar contact en ontmoeting met mensen met een andere culturele achtergrond.

32% van de Brabanders heeft regelmatig (minimaal 1 keer per maand) contact met mensen met een andere culturele achtergrond<sup>17</sup>. Bijna 70% van de Brabanders ziet vrijwel nooit mensen met een andere culturele achtergrond (zien in de zin van fysiek contact, zoals op bezoek gaan, bezoek ontvangen, buitenshuis ontmoeten en dergelijke). Dit percentage ligt (significant) hoger voor mensen met een laag opleidingsniveau, waarvan 82% aangeeft zelden of nooit mensen met een andere culturele achtergrond te ontmoeten (tegen 66% van de middelbaar- en 60% van de hoogopgeleiden). Als we kijken naar telefonisch of digitaal contact met mensen met een andere culturele achtergrond dan zien we eenzelfde beeld.

Mensen met een lage opleiding geven bovendien (significant) vaker aan dat deze doelgroep niet bij hen in de buurt woont én dat zij er geen contact mee hebben (43% van de laagopgeleiden tegen 35% van de middelbaar- en 27% van de hoogopgeleiden). Een opvallend resultaat, omdat we uit cijfers van CBS Statline weten dat mensen met een andere culturele achtergrond in termen van niet-westerse allochtonen, vaker laagopgeleid zijn. Dat betekent dat voor deze groep mensen de kans op een laag inkomen, het wonen in buurten met goedkope woningen evenals het ontmoeten van andere laagopgeleiden in lagere arbeidssectoren groter is.

Tot slot geldt voor 16% van de respondenten dat zij in een buurt wonen met mensen met een andere culturele achtergrond én dat het contact met deze mensen goed is. We zien daarbij geen verschillen naar opleidingsniveau. Kijken we omgekeerd naar het aandeel mensen dat aangeeft weliswaar in een buurt te wonen met mensen met een andere culturele achtergrond, maar beperkt of geen contact te hebben met deze mensen, dan valt op dat dit percentage onder laagopgeleide mensen lager ligt (26%) dan onder middelbaar- (37%) en hoogopgeleiden (39%).

**Tabel 12** 'Hoe vaak ziet u personen uit de volgende groepen mensen gemiddeld?' - naar opleidingsniveau

Hoe vaak ziet u mensen met een andere culturele achtergrond	Laag	Midden	Hoog	Totaal
1x per week of vaker	9	15	16	14
1 tot 3x per maand	9	19	24	18
Enkele keren per jaar	26	27	28	27
Bijna nooit	56	39	32	41

<sup>17</sup> Het aandeel mensen met een andere culturele achtergrond in Nederland is 22% en het aandeel mensen met een niet-westerse achtergrond 12% (CBS Statline september 2016).

**Tabel 13** 'Hoe vaak heeft u gemiddeld met de volgende personen contact, per telefoon of digitaal?' - naar opleidingsniveau

Telefonisch of digitaal contact met mensen met een andere culturele achtergrond	Laag	Midden	Hoog	Totaal
1x per week of vaker	3	10	9	8
1 tot 3x per maand	9	13	25	16
Enkele keren per jaar	18	20	23	21
Bijna nooit	69	57	43	56

**Tabel 14** Wonen er bij u in de buurt mensen met een andere culturele achtergrond? - naar opleidingsniveau

Mensen in de buurt met een andere culturele achtergrond en contact hiermee	Laag	Midden	Hoog	Totaal
Ja, en ik heb er goed contact mee	17	15	17	16
Ja, en ik heb er beperkt of geen contact mee	26	37	39	35
Nee, niet in mijn buurt en ik heb er geen contact mee	43	35	27	34
Nee, niet in mijn buurt maar ik heb er wel (goed) contact mee	15	13	17	15

### 7.3 Concluderend

In dit hoofdstuk zijn we ingegaan op de vraag in hoeverre Brabanders contact hebben met mensen met een (heel) ander opleidingsniveau en met mensen met een andere culturele achtergrond. Hoe gesegregeerd is de samenleving op deze aspecten?

Meer dan de helft (58%) van de respondenten ziet op regelmatige basis mensen met een (heel) ander opleidingsniveau (zien in de zin van fysiek contact, zoals op bezoek gaan, bezoek ontvangen, buitenshuis ontmoeten en dergelijke). Een derde van de respondenten (32%) ziet regelmatig mensen met een andere culturele achtergrond. Hoogopgeleiden hebben met beide groepen significant meer contact, laagopgeleiden significant minder.

Laagopgeleiden geven voor beide groepen ook vaker aan dat deze niet bij hen in de buurt wonen en dat zij er geen contact mee hebben. Voor wat betreft ontmoeting met mensen met een (heel) ander opleidingsniveau sluit dit aan bij de bevinding van Atlas voor Gemeenten dat lagere inkomens (en dus vaak ook lager opleidingsniveau) gesegregeerd leven en dus minder kans hebben op ontmoeting met mensen met een hoger opleidingsniveau met een vaak bijpassend hoger inkomen.

Voor wat betreft ontmoeting met mensen met een andere culturele achtergrond is het wel opvallend dat lager opgeleiden vaker aangeven dat mensen met een andere culturele achtergrond niet bij hen in de buurt wonen. Uit CBS Statline blijkt immers dat mensen met een andere culturele achtergrond in termen van niet-westerse allochtonen vaker laagopgeleid zijn. Dat betekent dat de kans op een laag inkomen en het wonen in soortgelijke buurten evenals het elkaar ontmoeten in lagere arbeidssectoren groter is. Het beeld van gescheiden werelden in dezelfde buurt doemt op. Feitelijk lijken er meer mogelijkheden voor contact te zijn, maar laagopgeleiden hebben dat contact minder en hebben zelfs het beeld dat in hun omgeving minder mensen met een andere culturele achtergrond wonen.



# Bijlagen





## Bijlage A Onderzoeksverantwoording

Ten behoeve van de verkenning die het PON uitvoert in het bredere kader van *Mind the Gap!* hebben we begin 2017 een online onderzoek uitgevoerd, door middel van een digitale vragenlijst aan Brabantse 18+ leden van het GFK panel<sup>18</sup>. In totaal vulden 1000 respondenten de vragenlijst geheel in (in tabellen 15 tot en met 19 vindt u hoe de respons verdeeld is naar achtergrondkenmerken). Deze respons is ruim voldoende om betrouwbare uitspraken te kunnen doen over Brabant. Omdat ondanks alle inspanningen (GFK heeft een representatieve steekproef getrokken naar leeftijd x geslacht) de respons geen perfecte afspiegeling is van de gehele populatie, is deze op basis van de meest recente CBS-gegevens herwogen op de variabelen geslacht, leeftijd, opleidingsniveau en regio. Hiermee corrigeren we voor onder- en oververtegenwoordiging van bepaalde groepen. De respons is hiermee tenminste op deze kenmerken representatief voor Brabant.

Naast dit nieuwe onderzoek hebben we tevens een heranalyse uitgevoerd op eerdere burgerpeilingen, te weten 2 Brabantpanelonderzoeken (uit 2006 en 2013) en de Monitor Sociale Participatie (2014). Hierin hebben we specifiek ingezoomd op eerdere onderzoeksresultaten ter ondersteuning van de nieuwe onderzoeksbevindingen en hebben we eerdere onderzoeksresultaten opnieuw geanalyseerd langs scheidlijnen zoals opleidingsniveau en arbeidsmarktpositie.

In dit rapport treft u vele onderzoeksresultaten, vaak ook uitgesplit naar achtergrondkenmerken zoals opleidingsniveau. In dat geval zijn significantietoetsen uitgevoerd om vast te kunnen stellen dat gevonden verschillen te generaliseren zijn naar de Brabantse samenleving en niet toe te schrijven zijn aan de toevallige samenstelling van de steekproef. We hebben significante verschillen in de tabellen aangeduid met **groen** (een positieve afwijking) en **rood** (een negatieve afwijking).

**Tabel 15** Respons naar opleidingsniveau

	%	N
Laag	26	258
Midden	50	496
Hoog	25	246
<b>Totaal</b>	<b>100</b>	<b>1000</b>

<sup>18</sup> GFK is een bureau voor markt- en consumentenonderzoek en advies. Ten behoeve hiervan heeft GFK een eigen panel dat via een online platform de mening kan geven in online enquêtes.

Tabel 16 Respons naar leeftijd

	%	N
18-29 jaar	11	109
30-39 jaar	13	126
40-54 jaar	25	247
55-64 jaar	21	212
65-74 jaar	25	247
75+	6	59
<b>Totaal</b>	<b>100</b>	<b>1000</b>

Tabel 17 Respons naar geslacht

	%	N
Man	48	484
Vrouw	52	516
<b>Totaal</b>	<b>100</b>	<b>1000</b>

Tabel 18 Respons naar regio

	%	N
West-Brabant	27	270
Midden-Brabant	22	220
Noordoost-Brabant	23	234
Zuidoost-Brabant	28	276
<b>Totaal</b>	<b>100</b>	<b>1000</b>

Tabel 19 Respons naar arbeidsmarktpositie

	%	N
Zelfstandige	7	65
Loondienst	46	456
Werkloos/werkzoekend/bijstand	4	41
Overig	15	154
Gepensioneerd	28	284
<b>Totaal</b>	<b>100</b>	<b>1000</b>

## Bijlage B Sociale samenhang

Om vanuit deze exploratieve verkenning uitspraken te kunnen doen over sociale samenhang is het nodig dit begrip nader te definiëren.

Er zijn veel verschillende interpretaties en definities van sociale samenhang in omloop. Zowel in de wetenschappelijke literatuur als in de beleidscontext wordt het begrip vaak gerelateerd aan sociaal kapitaal, waarbij sociaal kapitaal omschreven wordt als het geheel aan sociale netwerken, vertrouwen en normen (Putnam, 2000; Schmeets, 2015).

Een veelgebruikte definitie van sociaal kapitaal komt van OESO (Cote and Healey, 2001): 'networks together with shared norms, values and understandings that facilitate cooperation within or among groups' (zie ook Schmeets, 2015: 11).

Mensen ontwikkelen zich doordat zij participeren in sociale verbanden of netwerken. Ze hebben via die verbanden namelijk toegang tot hulpbronnen, die ze individueel niet kunnen bereiken. Het kan gaan om kleine en gesloten verbanden, zoals de familie, de klas of de sportvereniging. Maar het kan ook gaan om grotere en meer open sociale verbanden, zoals de buurt, de wijk, de werkomgeving of de kerk. Een belangrijk aspect daarbij is vertrouwen (zie ook Pichler en Wallace, 2007<sup>xxxvi</sup>).

Vertrouwen als voorwaarde om verbinding te kunnen maken en hulpbronnen, zoals kennis of vaardigheden, te delen. Daarnaast is het belangrijk dat mensen in voldoende mate eensgezind zijn over waarden en normen. Zo weten we bijvoorbeeld dat elkaar kennen, elkaar begrijpen en het vertrouwen in elkaar belangrijke voorwaarden zijn voor de bereidheid en wens tot maatschappelijk initiatief en samenredzaamheid (Den Hartog en Blanken, 2014<sup>xxxvii</sup>).

Wanneer je je niet thuis voelt in de buurt of wanneer je je buurtgenoten niet vertrouwt, zal je minder snel geneigd zijn deel te nemen aan een buurtinitiatief.

Beide aspecten - vertrouwen en sociaal gedrag of participatie - moeten in samenhang met elkaar worden gezien om een beeld te kunnen opbouwen van sociale samenhang. Echter, deze aspecten kunnen niet los gezien worden van een derde dimensie: de context waarin mensen leven. De wijze waarop mensen de samenleving ervaren - de mate waarin men zich herkent in waarden en belangen en de wijze waarop men aankijkt tegen sociale verhoudingen - is medebepalend voor het vertrouwen en de bereidheid en wens tot participatie.



## Literatuurlijst

- i O.a. Kremer, M., M. Bovens, E. Schrijvers en E. Went (2014). Hoe ongelijk is Nederland? Een verkenning van de ontwikkeling en gevolgen van economische ongelijkheid, WRR-verkenning nr 28: Amsterdam University Press.  
Boelhouwer, J., M. Gijsberts en C. Vrooman (red.) (2014). *Verschil in Nederland*. Den Haag: Sociaal en Cultureel Planbureau.  
Bovens, Mark, Paul Dekker en Will Tiemeijer (2014). *Gescheiden werelden? Een verkenning van sociaal-culturele tegenstellingen in Nederland*. Den Haag: SCP & WRR.
- ii Voogd, J. de, 2016: Brabantse Mozaïek, politieke scheidslijnen op de kaart (Brabant-Kennis, Tilburg).
- iii Ponds, R., G. Marlet en C. van Woerkens 2017. Zoek de verschillen. Hoe gelijk zijn we nog in Brabant (BrabantKennis, Tilburg).
- iv Kremer, M., M. Bovens, E. Schrijvers en E. Went (2014). Hoe ongelijk is Nederland? Een verkenning van de ontwikkeling en gevolgen van economische ongelijkheid, WRR-verkenning nr 28: Amsterdam University Press.
- v Boelhouwer, J., M. Gijsberts en C. Vrooman (red.) (2014). *Verschil in Nederland*. Den Haag: Sociaal en Cultureel Planbureau.
- vi Ponds, R., G. Marlet en C. van Woerkens (2016). *Mind the Gap? Verschillen in Brabant op de kaart*. Utrecht: Atlas voor Gemeenten.
- vii Hartog, den J. (2014). *Houvast in onzekere tijden*. Tilburg: Het PON.
- viii CBS (2014). *Welvaart in Nederland. Inkomen, vermogen en bestedingen van huishoudens en personen*. CBS, Den Haag.
- ix CBS (2015). *Kwaliteit van leven in Nederland*. CBS, Den Haag.
- x Dekker, P., W. Tiemeijer en M. Bovens (2016). *Het zijn de academici: opleiding als sociale en politiek-culturele scheidslijn*. Bronner, A.E. *Ontwikkelingen in het markt-onderzoek: Jaarboek MarktOnderzoekAssociatie, dl. 41*. Haarlem: SpaarenHout, 2016.
- xi Dekker, P., W. Tiemeijer en M. Bovens (2016). *Het zijn de academici: opleiding als sociale en politiek-culturele scheidslijn*. Bronner, A.E. *Ontwikkelingen in het markt-onderzoek: Jaarboek MarktOnderzoekAssociatie, dl. 41*. Haarlem: SpaarenHout, 2016.
- xii Putters, K. (2016). *Land tussen hoop en vrees: over het politiek en maatschappelijk vertrouwen van Nederlanders*. Drees-lezing: 17 november 2016.
- xiii Olsthoorn, M., P. Evert, M. Ras, A van der Torre en E. Schut (2017). *Voorzieningen verdeeld. Profijt van de overheid*. Den Haag: Sociaal en Cultureel Planbureau.
- xiv SCP (2014). *Rijk geschakeerd. Op weg naar de participatiesamenleving*. Sociaal en Cultureel Planbureau, Den Haag.
- xv De decentralisatie van taken op het gebied van werk, zorg en jeugd, in combinatie met afnemende middelen en de maatschappelijke behoefte aan eigen regie (individualisering) rechtvaardigen de overgang naar de participatiesamenleving.
- xvi SCP (2016). *Niet buiten de burger rekenen! Over randvoorwaarden voor burgerbetrokkenheid in het nieuwe omgevingsbestel*. Sociaal en Cultureel Planbureau, Den Haag.
- xvii RMO (2013). *Rondje voor de publieke zaak*. Raad voor Maatschappelijke Ontwikkeling. Den Haag.
- xviii Stolle, D. (2003). 'The sources of social capital', blz. 19-42 in D. Stolle en M. Hooghe (red.) *Generating social capital*, New York: Palgrave Macmillan us.

- 
- xix Bekkers, R. (2012). 'Trust and volunteering: selection or causation? Evidence from a 4 year panel study', *Political Behavior* 34, 2: 225-247.
- xx Ingen, E. van en R. Bekkers (2015). 'Generalized trust through civic engagement? Evidence from five national panel studies', *Political Psychology* 36, 3: 277-294.
- xxi Stokkom, B. van (2006). *Rituelen van beraadslaging: reflecties over burgerberaad en burgerbestuur*. Amsterdam: Amsterdam University Press.
- xxii Vermeij, L. en J. Gieling (2016). *De dorpse doe-democratie. Lokaal burgerschap bekeken vanuit verschillende dorpsbewoners*, Sociaal en Cultureel Planbureau, Den Haag.
- xxiii *In 2016 vond vlak voor de kerstvakantie een afwijkende peiling plaats met een aanzienlijk hoger geluksniveau. Vanwege het moment van peilen is deze niet in de tabel weergegeven.*
- xxiv *Risbo, Geluk in Nederlandse provincies 2011.*
- xxv Schmeets, H. (2015). *Sociale samenhang. Regionaal*. In: Centraal Bureau voor de Statistiek. *Sociale samenhang 2015. Wat ons bindt en verdeelt*. Den Haag: CBS, 101-118.
- xxvi Stolle, D. (2003). 'The sources of social capital', blz. 19-42 in D. Stolle en M. Hooghe (red.) *Generating social capital*, New York: Palgrave Macmillan us.
- xxvii Bekkers, R. (2012). 'Trust and volunteering: selection or causation? Evidence from a 4 year panel study', *Political Behavior* 34, 2: 225-247.
- xxviii Ingen, E. van en R. Bekkers (2015). 'Generalized trust through civic engagement? Evidence from five national panel studies', *Political Psychology* 36, 3: 277-294.
- xxix Hartog, J. den, J. Smets en C. Mes (2014). *Betrokken Brabanders. De resultaten van de vierde monitor sociale participatie in Noord-Brabant. Publicatie 14-30*. Tilburg: Het PON.
- xxx Stolle, D. (2003). 'The sources of social capital', blz. 19-42 in D. Stolle en M. Hooghe (red.) *Generating social capital*, New York: Palgrave Macmillan us.
- xxxi Bekkers, R. (2012). 'Trust and volunteering: selection or causation? Evidence from a 4 year panel study', *Political Behavior* 34, 2: 225-247.
- xxxii Ingen, E. van en R. Bekkers (2015). 'Generalized trust through civic engagement? Evidence from five national panel studies', *Political Psychology* 36, 3: 277-294.
- xxxiii Dekker, P., W. Tiemeijer en M. Bovens (2016). *Het zijn de academici: opleiding als sociale en politiek-culturele scheidslijn*. Bronner, A.E. *Ontwikkelingen in het marktonderzoek: Jaarboek MarktOnderzoekAssociatie, dl. 41*. Haarlem: SpaarenHout, 2016.
- xxxiv Stokkom, B. van (2006). *Rituelen van beraadslaging: reflecties over burgerberaad en burgerbestuur*. Amsterdam: Amsterdam University Press.
- xxxv Vermeij, L. en J. Gieling (2016). *De dorpse doe-democratie. Lokaal burgerschap bekeken vanuit verschillende dorpsbewoners*, Sociaal en Cultureel Planbureau, Den Haag.

pon

kennis in uitvoering

Stationsstraat 20c  
5038 ED Tilburg  
Postbus 90123  
5000 LA Tilburg

telefoon +31 (0)13 535 15 35  
info@hetpon.nl  
www.hetpon.nl